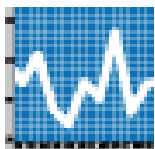


Instituto de Turismo de España



**COYUNTUR**

Boletín Trimestral de  
Coyuntura Turística



Nº 17, I trimestre 2014

## Boletín trimestral de coyuntura turística (COYUNTUR)



MINISTERIO  
DE INDUSTRIA, ENERGÍA  
Y TURISMO



INSTITUTO  
DE TURISMO  
DE ESPAÑA



SUBDIRECCIÓN GENERAL  
DE CONOCIMIENTO Y  
ESTUDIOS TURÍSTICOS

**EQUIPO DE TRABAJO:** Subdirección General de Conocimiento y Estudios Turísticos. Turespaña.



**MINISTERIO DE INDUSTRIA, ENERGIA Y TURISMO  
INSTITUTO DE TURISMO DE ESPAÑA**

Subdirección General de Conocimiento y Estudios Turísticos

Catálogo general de publicaciones oficiales

<http://www.060.es>

NIPO: 072-14-002-0

Realizado por: INSTITUTO DE TURISMO DE ESPAÑA (TURESPAÑA)

Esta publicación no puede ser reproducida, en ninguna forma y por ningún medio, sin permiso escrito del Instituto de Turismo de España.

# ÍNDICE

	<b>Página</b>
<b>1. Previsiones y rasgos tendenciales del turismo .....</b>	<b>5</b>
<b>2. Demanda .....</b>	<b>6</b>
2.1 Llegada de turistas no residentes.....	6
2.2. Llegada de turistas por mercados de origen .....	7
2.3. Llegada de turistas por comunidad autónoma de destino .....	9
2.4. Llegada de turistas no residentes. Organización del viaje .....	11
2.5. Demanda de servicios turísticos de los residentes .....	11
2.6. Demanda sectorial de servicios turísticos .....	12
<b>3. Oferta .....</b>	<b>13</b>
<b>4. Precios.....</b>	<b>14</b>
<b>5. Contribución económica del sector turístico .....</b>	<b>15</b>
5.1. Balanza de pagos.....	15
5.2. Empleo.....	15
<b>6. Previsiones para el segundo trimestre de 2014 .....</b>	<b>16</b>
<b>Tablas de resultados.....</b>	<b>18</b>



## 1. Previsiones y rasgos tendenciales del turismo<sup>1</sup>

En el **segundo trimestre** del año **2014** se espera que continúe la buena marcha de la demanda exterior de servicios turísticos. Se prevé que la entrada de turistas y gasto total crezcan con tasas superiores a las de los primeros meses del año, impulsados por el efecto de la Semana Santa, que este año se celebrará en el segundo trimestre, y en 2013 fue en el primero en su mayor parte. También se espera que continúe incrementándose el número de afiliados a la Seguridad Social vinculados al turismo, cuya mejoría se inició en el último semestre del año pasado.

El comportamiento tendencial de los principales mercados de origen del turismo español no ha evidenciado cambios significativos en los **primeros meses de 2014**, confirmando la evolución favorable con que cerró el año 2013. Todos los **principales mercados** poseen un ciclo expansivo en su número de turistas, y la mayoría de ellos intensifican su expansión. Aunque la evolución tendencial de las pernoctaciones y del gasto están muy parejas, la variable de gasto permanece en crecimientos superiores a las pernoctaciones. Como nota más positiva se puede resaltar el regreso a la senda del crecimiento del *mercado italiano*. Por su parte, el *mercado británico se encuentra* en los valores más elevados de los últimos años, tanto en lo que se refiere al flujo de turistas, como al de sus pernoctaciones y gasto turístico asociado, solo el gasto medio diario se retrae. El *mercado alemán* sigue instalado en un crecimiento tendencial muy notable en las llegadas, pernoctaciones y gasto, si bien el comienzo del año parece mostrar cierta resistencia a intensificar su positiva evolución. El gasto medio muestra propensión a reducirse. El mercado

*francés* acrecienta el flujo de llegadas, sin embargo el gasto, gasto medio diario y las pernoctaciones retraen su crecimiento. El *mercado nórdico* se desacelera y muestra un perfil expansivo similar al británico o al alemán, aunque incrementando su gasto medio diario.

Desde el inicio del año, las llegadas de turistas a las principales **comunidades autónomas** han mostrado tendencias crecientes. Cataluña, Canarias y la C. Valenciana han mantenido aumentos similares, en torno al 12%-13%. Andalucía también muestra una evolución positiva estable pero con valores menos intensos. La C. de Madrid abandona el retroceso vivido en 2013 y Baleares presenta un descenso, aunque hay que tener en cuenta que estos meses tienen tradicionalmente una menor afluencia de turistas en este destino.

Por su parte, el gasto total comienza el año con un buen ritmo del crecimiento en todas las comunidades menos en Baleares. El gasto medio diario realizado por los no residentes en Canarias, Andalucía, C. de Madrid y C. Valenciana muestra una subida pero cada mes más moderada. En Cataluña y Baleares, los gastos medios se ven perjudicados con descensos.

Las **pernoctaciones hoteleras** de los no residentes acentúan el ritmo de aceleración acontecido en los últimos meses del año 2013.

Los ingresos por turismo de la **Balanza de pagos** mantienen una subida dinámica desde el cuarto trimestre del año anterior.

El **turismo de los residentes** mantiene en los primeros meses del 2014 la mejoría iniciada el pasado agosto. Esta se apoya principalmente en el aumento del número de viajes realizados en el interior de España y del gasto asociado a los mismos. Asimismo, en el incremento de las pernoctaciones hoteleras de este colectivo, que tras una larga temporada disminuyendo, inició también una suave subida el pasado agosto.

<sup>1</sup> El Informe Coyuntur analiza la tendencia- ciclo de los principales indicadores del sector turístico, aplicando técnicas estadísticas similares a las utilizadas por el Banco de España y otros centros de estudio estadístico (programa Tramo-Seats). Esta metodología permite obtener predicciones.

## 2. Demanda

En el primer trimestre de 2014 la demanda de servicios turísticos da continuidad a la tendencia de crecimiento acelerado que se observó en los últimos meses de 2013. Los indicadores de la demanda exterior registran tasas de subidas similares a las vividas al cierre del ejercicio anterior. Por su parte, los indicadores de la demanda de los residentes transmiten cierta confianza en su mejoría, encadenando varios meses con suaves cifras positivas.

### 2.1 Llegada de turistas no residentes

El año 2014 comienza con ritmos de crecimiento acelerado en las llegadas, pernoctaciones hoteleras y gasto total de los turistas internacionales.

Por su parte nuestros países competidores de la cuenca mediterránea, presentan evoluciones dispares. De acuerdo con los últimos datos publicados, Túnez arranca el año con una evolución muy favorable y notables tasas de crecimiento en sus llegadas, al igual que Croacia. Egipto por el contrario está inmerso en un retroceso acentuado desde el segundo semestre del 2013, y no da síntomas de abandonarlo en 2014.

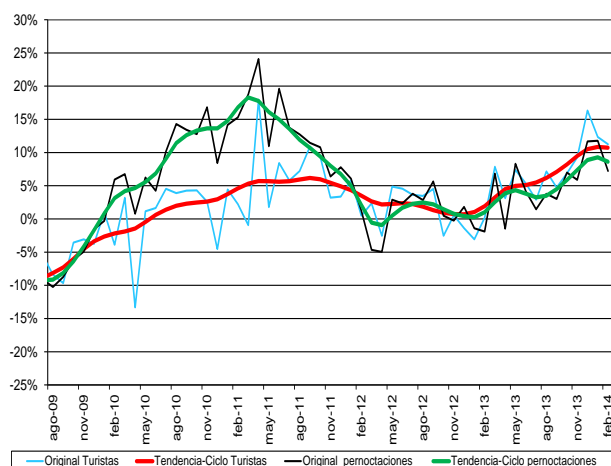
La **llegada de turistas** a España registra una variación tendencial en enero y febrero espectacular, cercana al 11%. El comienzo del año da continuidad a la aceleración apreciada en esta serie en el último trimestre del año que alcanzó un crecimiento tendencial del 9,4%. En comparación a meses anteriores, los valores de 2014 presentan una cota máxima, los siguientes más elevados serían los que se registraron en los dos primeros meses del año 2000, con tasas de crecimiento alrededor del 10%.

Por su parte, las **pernoctaciones** que realizan los turistas internacionales en **alojamientos hoteleros** presentan un comportamiento de aceleración similar al de las llegadas, aunque con cifras más atenuadas, registrando una variación en ciclo-tendencia próximo al 9% en enero y febrero. El dinamismo de las pernoctaciones de no

residentes en el segmento hotelero se consolida, dejando atrás el débil crecimiento obtenido a comienzos del año 2013, donde no superó el 1% de incremento tendencial.

Las pernoctaciones en alojamiento extra-hoteleros también apuntan hacia una tendencia ascendente impulsada en mayor medida por el uso de la vivienda alquilada.

### Variación interanual de la entrada de turistas y pernoctaciones hoteleras de los no residentes (%)



Fuente: Elaboración propia a partir de Turespaña-Frontur, INE- EOH

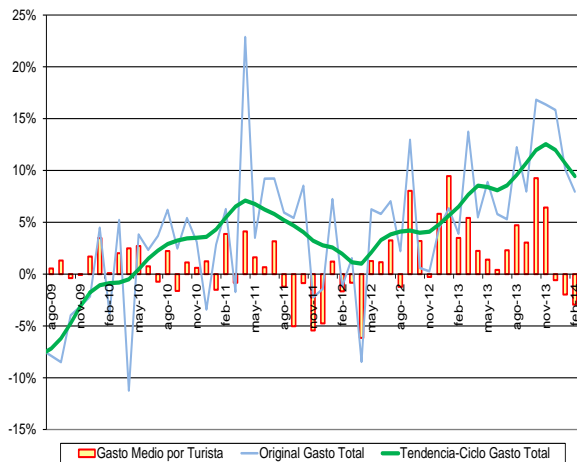
Por su parte, el **gasto total** realizado por los turistas, contemplando todos sus componentes (transporte, alojamiento, compras de otros bienes y servicios...), arranca el año con un buen ritmo de crecimiento, pero con cifras inferiores a las registradas en la llegada de turistas, lo que ha repercutido minorando las tendencias de crecimiento del gasto medio por persona y gasto medio diario respecto a las observadas en los últimos meses de 2013.

Frente al crecimiento tendencial que registró el gasto total en torno a un 12% en los tres últimos meses del año 2013, en enero y febrero de 2014 se modera esta subida, alcanzando una variación interanual del 10,7% y del 9,5% correlativamente.

El gasto medio por persona da síntomas de decrecer en los primeros meses del año, un -1,5% en febrero frente a los incrementos moderados observados a lo largo del 2013. Por su parte la tendencia del gasto medio se desacelera y registra una variación del 2,1%

en febrero, frente al 2,7% que anotaba en el anterior mes de julio.

**Variación interanual del gasto total y del gasto medio por persona de los turistas no residentes (%)**



Fuente: Elaboración propia a partir de Turespaña-Egatur

**2.2. Llegada de turistas por mercados de origen**

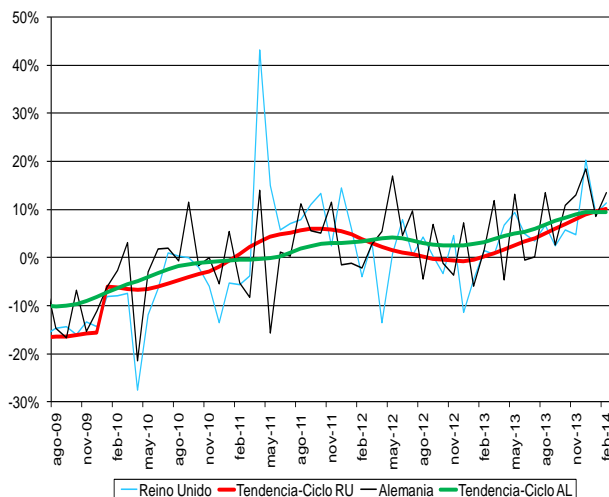
El comportamiento tendencial de los principales mercados de origen del turismo español no ha evidenciado cambios significativos en los primeros meses de 2014, confirmando la evolución favorable con que cerró el año 2013. Todos los principales mercados intensifican la expansión en sus llegadas. Aunque, las evoluciones de las pernoctaciones y del gasto están muy parejas, la variable de gasto muestra crecimientos superiores al de las pernoctaciones. Como nota más positiva se puede resaltar el regreso a la senda del crecimiento del mercado Italiano.

Las tasas crecimiento tendencial de los turistas residentes en **Reino Unido** que visitan España, se sitúan en los primeros meses de 2014 en los valores más elevados de los últimos años, tanto en lo que se refiere al flujo de visitantes, como al de sus pernoctaciones y gasto turístico asociado. El flujo de turistas muestra en febrero un ciclo-tendencia que alcanza el 10,1% de subida, cota que no alcanzada desde 2003, y que se ha intensificado desde el final de verano de 2013. El mismo patrón es compartido por la serie de pernoctaciones y de gasto, pero en ambos casos con una intensidad mayor, que

roza en febrero el 14,7% para las pernoctaciones y el 14% para el gasto.

Este comportamiento conduce a que el gasto medio finalizara el 2013 en una fase de crecimiento relativamente constante, en torno al 2%, y comenzara 2014 con valores próximos a valores de equilibrio (-1,3% en febrero). Los indicadores macroeconómicos de la economía británica muestran una consolidación del crecimiento para este año y el siguiente, con tasas de paro que se mantienen o mejoran, y tasas de aumento del PIB superiores a la del 2013.

**Variación interanual de la entrada de turistas del Reino Unido y Alemania (%)**



Fuente: Elaboración propia a partir de Turespaña-Frontur

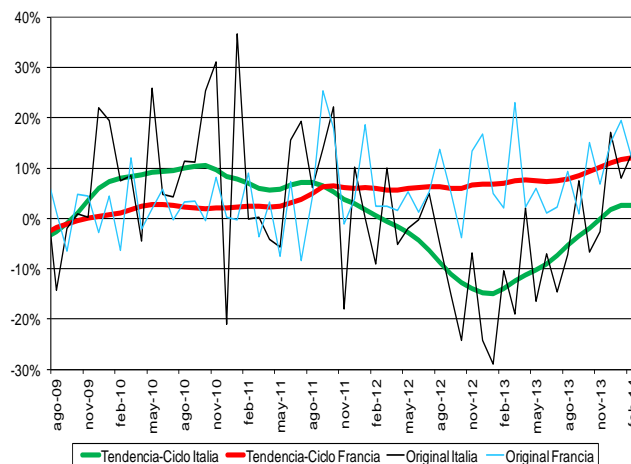
El **mercado alemán** sigue instalado en un crecimiento tendencial muy notable, si bien el comienzo del año parece mostrar cierta resistencia a intensificar su positiva evolución. El flujo de turistas de este mercado se intensifica de manera constante desde la primavera de 2013, y sólo a principios de 2014 parece mostrar algo de agotamiento, estabilizándose en valores cercanos al 10% en febrero, cifra que constituye un máximo de los últimos años.

La tendencia del gasto turístico de este mercado en el último año replica el comportamiento del flujo de turistas, si bien la cota de crecimiento alcanzada a finales de año era superior, por encima del 14%, para estabilizarse también a principios de año en valores ligeramente inferiores, el 13,3% en febrero. Tampoco difiere de este perfil la serie tendencial de las pernoctaciones. En

este caso la estabilidad se mantiene en torno al 10% de crecimiento y todavía no se frena la expansión, pues febrero marcaría un máximo de los últimos años con un 10,3% de subida. En esta dinámica, el gasto medio tendencial viene mostrando una gran estabilidad con cierta propensión a reducir su expansión. En febrero de 2014 todavía permanece por encima del 3%. Aunque el crecimiento económico alemán en el último año está marcado por la moderación, sus variables económicas denotan una gran estabilidad, con una tasa de paro que incluso desciende a finales de año en sus valores tendenciales desestacionalizados. No obstante, este panorama económico no incentiva el turismo emisor global, que se mantiene con cierta atonía, según últimos datos de la OMT. Aunque esta tendencia no parece estar afectando a los flujos con destino a España.

El comienzo del año 2014 ha supuesto cierto cambio en las variables tendenciales del **mercado francés**, pues si bien el número de turistas sigue acrecentando su expansión, el gasto y las pernoctaciones retraen su crecimiento. El ciclo-tendencia de los flujos de turistas sigue intensificándose, y en febrero marca máximos de los últimos cinco años, superando el 12% de crecimiento. Este comportamiento se matiza más en el caso del gasto, que después de rozar un crecimiento del 16% al final del año, desacelera algo su tendencia para bajar del 14% en febrero. Mientras, la serie de pernoctaciones es la que mantiene una mayor estabilidad, con incrementos entre el 4-5% todo el año 2013, e inicia 2014 situándose en el extremo inferior de esta horquilla, con una variación del 4,1% en febrero. Esta dinámica ha producido un descenso tendencial de los gastos medios. Según el último dato avance de la Comisión Europea, parece confirmarse la vuelta de la economía francesa a la senda del crecimiento para el año 2013. En cuanto al mercado de trabajo, las últimas tendencias apuntan hacia un ligero incremento de la tasa de paro, estable en torno al 11%. Estos indicadores positivos se traducen en un crecimiento del mercado turístico emisor en su conjunto, el cual dejaría atrás la tendencia negativa del año 2012 para cerrar 2013 con un crecimiento superior al 6%, según estimaciones de la OMT.

### Variación interanual de la entrada de turistas de Italia y Francia (%)



Fuente: Elaboración propia a partir de Turespaña-Frontur

El comienzo del año 2014 parece confirmar la vuelta a la senda del crecimiento del **mercado italiano**, el cual sigue marcando el aumento más débil dentro de los principales mercados, y no parece estar exento de incertidumbres. El ciclo-tendencia del flujo de turistas residentes en Italia que visitan España ha permanecido, la práctica totalidad de 2013, en tasas de variación negativas, que sólo ha abandonado en diciembre. Desde este mes, los dos meses de 2014 muestran crecimientos estables sobre el 2,5%. La mejoría del gasto comenzó el pasado octubre, registrando tasas positivas, que se han mantenido desde entonces. Si bien la intensificación de este crecimiento no se ha prolongado en el tiempo, pues en febrero se desacelera moderadamente hasta alcanzar una variación del 2,6%. La tendencia de las pernoctaciones presenta un perfil parecido al de los turistas, pero más suavizado. El crecimiento también aparece en diciembre, pero es todavía débil, ya que en febrero apenas llega al 1%. En este contexto, el gasto medio tendencial de este colectivo comienza 2014 con descensos, después de una fase de leves incrementos al cierre de 2013. Aunque en el último trimestre del año 2013 se ha reducido el descenso del PIB, el ejercicio en conjunto se ha manifestado más negativo de lo esperado. La tasa de paro que se ha mantenido al alza en 2013, comienza 2014 rozando el 13%, un máximo de los últimos años. Este contexto económico no parece propiciar un impulso al turismo emisor italiano, que en 2013 no parece incrementarse.



El **mercado nórdico** presenta a finales de 2013 y principios de 2014 un perfil expansivo parecido a otros mercados principales, como pueda ser el alemán o el británico. Con este comportamiento puede darse por superada la fase en el cual tenía una tendencia mucho más dinámica y diferencial. Los flujos de turistas de este mercado han reducido su crecimiento tendencial desde las tasas del 20% a mediados de 2013, a un 10,8% en febrero de 2014. Una situación de desaceleración que también ha experimentado el gasto hasta el final de 2013, si bien el mes de febrero marca una leve intensificación que acaba situándolo en un 14,5%. Al contrario de estas variables, las pernoctaciones muestran un crecimiento estable, desde final del verano, en torno al 11-12% en febrero. Esta evolución se traslada en un gasto medio relativamente estable, que en febrero se acelera hasta un 4,3% de crecimiento. De estos países sólo Finlandia ofrecería un retroceso en su PIB para el año 2013.

### 2.3. Llegada de turistas por comunidad autónoma de destino

La llegada de turistas a las principales comunidades autónomas turísticas comienza el año mostrando variaciones tendenciales positivas, con cifras de aumento similares a las observadas en los últimos tres meses del ejercicio 2013.

Cataluña, Canarias y la C. Valenciana mantienen variaciones tendenciales similares, con incrementos en torno al 12%-13%. Andalucía también muestra una evolución de aumentos estables pero con valores menos intensos. La C. de Madrid abandona el retroceso vivido en 2013, y Baleares aumenta moderadamente su caída, condicionada por la gran estacionalidad a la que está sometida.

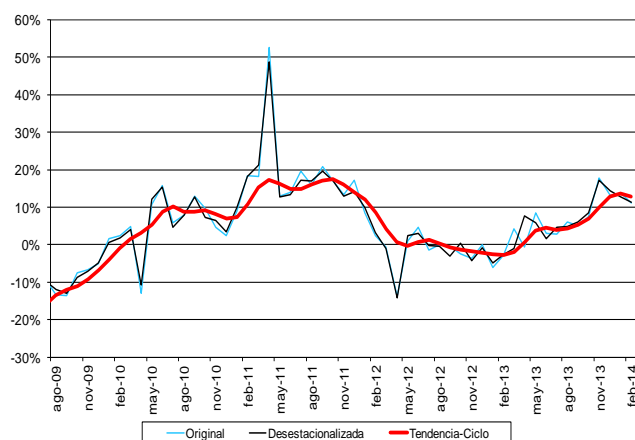
Además, todas las comunidades, excepto Baleares, comienzan el año con un buen ritmo en el crecimiento del gasto total. Los gastos medios diarios realizados en Canarias, Andalucía, C. de Madrid y C. Valenciana apuntan subidas cada mes más modestas. Por el contrario en Cataluña y en Baleares el gasto medio

diario se ve perjudicado con disminuciones.

El ciclo-tendencia de la llegada de turistas a **Canarias** comienza el año acelerado, con una variación del 12% en febrero. Esta buena marcha con dos dígitos se arrastra desde el pasado noviembre. Por su parte, el comportamiento de las pernoctaciones en establecimientos hoteleros realizadas por no residentes mantiene una tendencia de subidas similar al de llegadas y con una variación del 12,4% en febrero.

El gasto total también ha registrado un buen ritmo de crecimiento en los dos primeros meses del año, del 16% en febrero, aunque parece minorar las cifras alcanzadas en los últimos meses de 2013. El gasto medio por persona desacelera ligeramente la subida que mantenía desde el pasado septiembre. El indicador de gasto medio diario apunta hacia un paulatino descenso desde el verano del ejercicio anterior.

### Variación interanual de la entrada de turistas que visitan Canarias (%)



Fuente: Elaboración propia a partir de Turespaña- Frontur

**Baleares**, que está sujeta a una fuerte estacionalidad, ha registrado en febrero una variación tendencial negativa del -1,8% en las llegadas de turistas. Por su parte, las pernoctaciones hoteleras de no residentes, también muestran un retroceso, alcanzando una variación de un -2,1% para este mismo mes.

El ciclo-tendencia del gasto total recoge cierta debilidad, con signo negativo desde enero, para situarse en febrero en un -0,4%. El gasto medio diario se resiente por la

coyuntura y muestra una variación negativa, sin embargo el gasto medio por persona se mantiene con una tendencia de modesto crecimiento.

En **Andalucía** la llegada de turistas mostró una tendencia con variaciones positivas pero con incrementos de menor intensidad que en meses precedentes, un 3,9% en febrero frente al 4,8% registrado el pasado diciembre. El comportamiento de las pernoctaciones de no residentes en hoteles marcó una pauta más favorable que la de entradas, ya que mantuvo variaciones tendenciales superiores, un 6,7% y un 6,2% para diciembre y febrero respectivamente.

El volumen de gasto total, mantiene un ciclo alcista con incrementos de dos dígitos desde septiembre y anota una variación de un 12,4% en febrero. El gasto medio diario presenta un ritmo estable con aumentos en torno al 2%, pero con ligeras minoraciones. El gasto medio por persona se restringe, a pesar de la buena evolución de llegadas y gasto total, hacia valores de equilibrio (0,0%).

El ritmo de llegadas de no residentes a la **Comunidad Valenciana** se ha acelerado tímidamente en los primeros meses del año situándose en febrero en un 13,8 %. Las pernoctaciones hoteleras de los turistas internacionales llevan una buena marcha pero con valores más suaves que las llegadas, con un 9,2% en febrero.

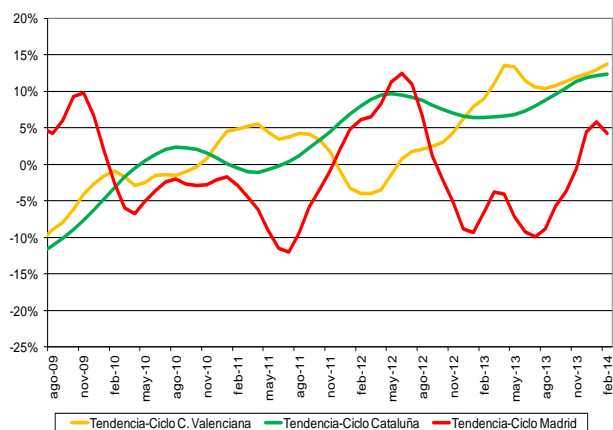
El volumen de gasto total muestra aumentos bastante inferiores a los de las llegadas, alcanzando un 2% en febrero. Este resultado produce que el gasto medio por persona en cada viaje esté decreciendo en los primeros meses del año. Por su parte el gasto medio diario ha presentado variaciones interanuales bastante estables alrededor del 2,1%.

En **Cataluña** el ritmo de llegadas de no residentes continúa superando al de las pernoctaciones que estos realizan en establecimientos hoteleros, así en febrero las tasas de variaciones tendenciales serían del 12,4% frente al 6,7%.

El gasto, presenta cierta desaceleración ya que pasa de registrar una variación tendencial del 9,7% en diciembre al 8% en febrero (último dato disponible). El gasto

medio diario ha pasado a sufrir una gran desaceleración entrando en una senda negativa desde el pasado diciembre. El gasto por turista también empeoró retrocediendo respecto los últimos meses de 2013.

### Variación interanual de la entrada de turistas que visitan las comunidades autónomas de Cataluña, Valencia y Madrid (%)



Fuente: Elaboración propia a partir de Turespaña- Frontur

La **Comunidad de Madrid** ha comenzado a dar síntomas de recuperación después de casi más de un año de retroceso en la llegada de turistas. En diciembre inició una tendencia positiva que mantiene en febrero, con una variación de un 4,3%. Las pernoctaciones hoteleras de no residentes presentan un comportamiento tendencial con las mismas similitudes que las llegadas, aunque con cierta anticipación ya que registraron variaciones positivas en noviembre, y en febrero se instalaron en un aumento de un 3,7%.

Por su parte, los indicadores de gasto total, gasto medio por persona y gasto medio diario, que arrastran desde 2013 un comportamiento más favorable que el observado para las llegadas, han comenzado el año con tendencias positivas y cosechando incrementos moderados, del 3%, del 1,2% y del 1,6% respectivamente, para el mes de febrero.

## 2.4. Llegada de turistas no residentes. Organización del viaje

Prosigue la tendencia expansiva de las series, independientemente de su forma de organización, aunque desde verano de 2013 la forma de organización completa se mueve en valores de crecimiento superiores a la no organización completa.

Los flujos de turistas que se acogen a la organización con **paquete turístico** evidencian una aceleración en su tendencia en los primeros meses de 2014, alcanzando en febrero el 16%, y presentando un máximo de crecimiento en los últimos años. Este máximo en el incremento del ciclo-tendencia es compartido por la serie de gasto, que alcanza un 21% en febrero de 2014. Finalmente la tendencia de las pernoctaciones también se sitúa en valores máximos de los últimos años, registrando en este último mes un crecimiento del 19%. Estos resultados tienen como consecuencia un gasto medio relativamente estable desde el verano de 2013, con leves crecimientos positivos.

No parece observarse que el crecimiento de los turistas que organizan su viaje mediante paquete turístico se esté llevando a cabo a costa de un descenso de los **turistas sin organización completa**, pues este último colectivo sigue encadenando notables crecimientos en todas sus variables. Especialmente intenso es el crecimiento tendencial del número de turistas, con un 9% de subida en febrero. Si bien este incremento es menor que el del colectivo con paquete, y se retrae algo respecto al final de año, que mantenía un crecimiento de dos dígitos. El gasto tendencial del colectivo sin organización completa también es claramente positivo en febrero, un 4,8%, no obstante se ha desacelerado en mayor medida que otras variables, pues en octubre de 2013 rozaba el 13% de crecimiento. Mientras, la serie tendencial de las pernoctaciones se muestra más estable con inclinación a reducir su crecimiento, mostrando un 5,5% en febrero. De este modo el gasto medio va reduciendo paulatinamente su expansión, y en febrero muestra la primera variación negativa en tres años.

## 2.5. Demanda de servicios turísticos de los residentes

El **turismo nacional** da síntomas de cierta recuperación. La mejoría es motivada por el turismo en el interior de España. El turismo emisor todavía no refleja una clara mejoría.

Los **viajes de los residentes** y su **gasto asociado**, analizado a partir de Familitur, inician una tendencia positiva, en agosto y octubre de 2013, respectivamente, manteniendo de forma sostenida dicha tendencia a comienzos del año 2014.

La recuperación, tanto de los viajes como del gasto en los mismos, está fundamentada en el componente interno. Al analizar los destinos del turismo nacional, interno y emisor, desde agosto de 2013 los **viajes dentro de España** recuperaron su senda positiva, siendo la tasa de variación interanual de su ciclo-tendencia del 11,4% en febrero de 2014. Mientras que **los viajes al extranjero**, aunque en positivo en febrero (+0,9%), no muestran todavía un cambio claro de tendencia.

En esa línea y en relación al **gasto asociado** a los viajes, el comportamiento difiere dependiendo del destino: en los viajes internos creció el gasto un 2,5%, y disminuyó (-2,0%) en los efectuados al extranjero en febrero de 2014.

Según los datos de Contabilidad Nacional Trimestral el consumo final de los hogares aumentó interanualmente, un 0,7% en el cuarto trimestre de 2013, después de estar en negativo desde 2011, en línea con la evolución positiva de la remuneración a los asalariados, principal recurso de los hogares para enfrentarse al gasto en consumo. Dicha remuneración crece al 0,8% en el último trimestre de 2013, frente al -3,3% registrado en el tercero.

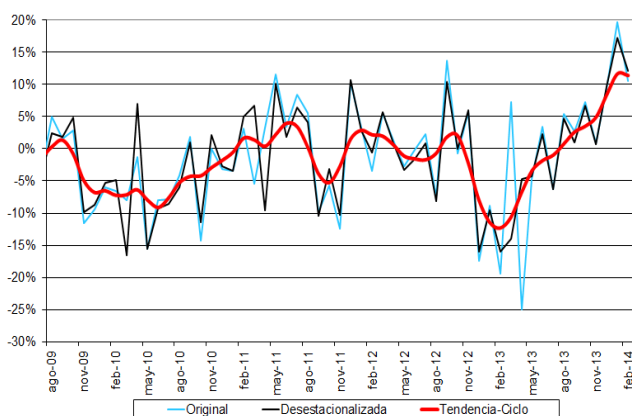
El indicador de confianza del consumidor muestra una mejoría en la valoración de la situación socioeconómica actual en relación a hace un año, este indicador era del 55,7 en enero de 2013, y del 77,7 en enero de 2014. El mínimo se dio en julio de 2012 (37,6), desde entonces ha experimentado un crecimiento sostenido.

Además la Contabilidad Nacional Trimestral indica que en el año 2013 por primera vez desde 1998, la economía ha acumulado capacidad de financiación. Este dato parece también indicar que las expectativas son positivas en relación a la recuperación económica.

El desempleo sigue siendo el principal problema para los hogares españoles. Según los datos de la Encuesta de Población Activa, en el cuarto trimestre de 2013, la tasa de paro se situó en el 26,0%, es decir, 5,9 millones de parados. El número de hogares con todos sus miembros activos en paro subió en 24 mil hogares, y situándose en 1,8 millones, del total de los 17,4 millones de hogares en España. Aunque la problemática es complicada, cabe decir que el paro alcanzó su máximo histórico en el primer trimestre de 2013, reduciéndose en los trimestres segundo, tercero y cuarto.

La mejoría de la demanda de los residentes se confirma en el segmento de los que eligen un hotel como forma de alojamiento, que sigue con la recuperación iniciada el pasado agosto. El número de pernoctaciones hoteleras de los viajeros residentes, según la Encuesta de Ocupación Hotelera, registra en el mes de febrero de 2014 una tasa de variación interanual en ciclo-tendencia del 1,0%.

### Variación interanual de viajes internos de los residentes en España (%)



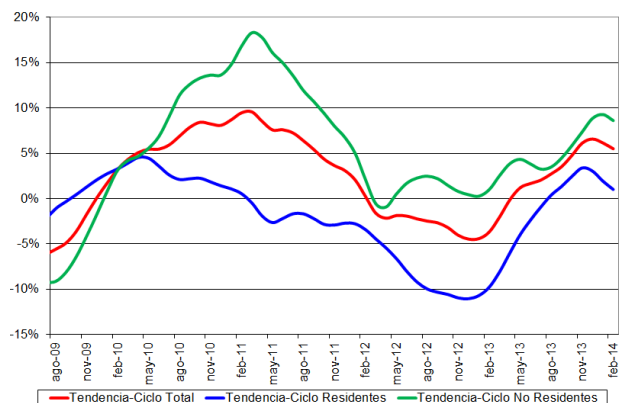
Fuente: Elaboración propia a partir de Turespaña- Familitur

## 2.6. Demanda sectorial de servicios turísticos

En los inicios del año 2014 se confirma la recuperación general de la demanda de servicios turísticos iniciada el año 2013. La recuperación es fruto, tanto del mayor crecimiento de la demanda de los no residentes, como de la mejoría de la demanda nacional.

Las **pernoctaciones hoteleras totales** mantienen el buen ritmo de avance de su ciclo-tendencia positiva, iniciada en mayo, registrando un incremento interanual del 5,5% en febrero de 2014.

### Variación interanual de pernoctaciones totales, de residentes y de no residentes en hoteles (%)



Fuente: Elaboración propia a partir de INE- EOH

Las pernoctaciones hoteleras realizadas por **los residentes** tienen un incremento tendencial en febrero del 1,0%, suavizándose su positiva evolución, después de los incrementos en torno al 3% de finales de 2013. Aunque se mantiene el ritmo positivo después de estar en negativo en 2011, 2012 y hasta mitad de 2013.

Las pernoctaciones hoteleras efectuadas por los **no residentes** crecen en ciclo-tendencia un 8,6% en febrero de 2014, intensificando su subida. La actual trayectoria positiva de la demanda hotelera de los no residentes se inició en 2010, con elevados incrementos en 2011, pasando a minorarse en 2012 y comienzos de 2013. Desde mitad de 2013, ha acelerado de nuevo su ritmo de crecimiento.

Los datos del **transporte aéreo**, indicadores adelantados de la evolución turística, confirman el mantenimiento del notable ritmo de la demanda turística de los no residentes.

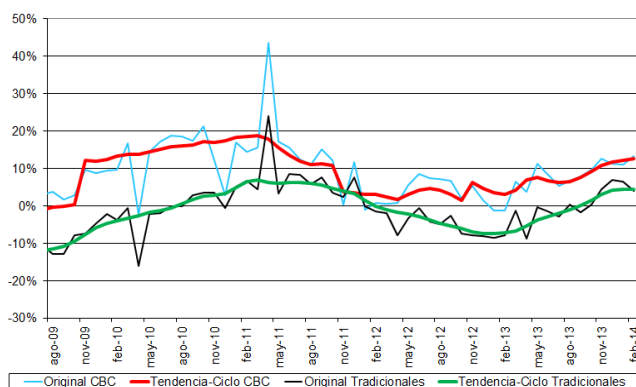
El ciclo-tendencia de los **pasajeros totales**, en positivo desde abril de 2013, crece un 7,9% en febrero de 2014. Se observa un mayor ritmo de incremento que en los meses precedentes.

El volumen de **pasajeros en compañías aéreas de bajo coste** crece a una tasa interanual de dos dígitos desde finales de 2013, con una variación tendencial del 12,6% en febrero de 2014.

En 2014 se confirma la tendencia positiva en los flujos de **pasajeros** transportados en **compañías aéreas tradicionales**, con tasas positivas desde septiembre de 2013, después de año y medio en negativo. En febrero de 2014 se registraba una subida del 4,4%.

Los vuelos totales, desde comienzos del año 2014, presentan una evolución positiva pudiéndose dar así por finalizada la etapa negativa iniciada en octubre de 2011. En febrero de 2014 subieron tendencialmente los vuelos totales (+0,2%), debido a la menor reducción de los vuelos nacionales (-4,9%), y al incremento en los vuelos internacionales (+4,7%) en ciclo-tendencia.

**Variación interanual del número de pasajeros internacionales de compañías tradicionales y de bajo coste (%)**



Fuente: Elaboración propia a partir de AENA

Por otra parte, es destacable, un trimestre más, el excelente comportamiento de las entradas internacionales por carretera. Las llegadas de turistas no residentes por este

acceso, desde julio de 2012, están en fase de crecimiento, siendo la subida en ciclo-tendencia del 10,3% en febrero de 2014. Después de una larga trayectoria negativa de 2007 a 2012.

**3. Oferta**

El agregado de turismo se mantiene en un crecimiento tendencial positivo, debido al favorable comportamiento de la facturación de todas las actividades que lo forman.

La evolución del agregado de turismo se mantiene en tasas de crecimiento superiores a la tendencia del conjunto de los servicios, tanto en lo que se refiere a la facturación, como al empleo. En este último caso el agregado de servicios continúa en tasas de variación negativas.

El agregado construido de turismo comienza el año prolongando los crecimientos positivos en el ciclo-tendencia de la facturación, que ha venido mostrando desde verano de 2013, si bien, tanto en el último mes de ese año, como en enero de 2014, estas tasas se moderan arrojando en enero un crecimiento de un 2,4%. Como en los últimos meses, dicho crecimiento continúa siendo superior al del agregado de servicios. Este comportamiento positivo está acompañado de un crecimiento de la facturación de todas las actividades que lo forman, situación inédita en los últimos años. La expansión de la facturación también se ha traducido en una expansión tendencial del empleo, que se mantiene estable cerca del 1%, situación que no se producía desde inicios de 2008. Este comportamiento del empleo contrasta con la evolución del empleo del agregado del conjunto de los servicios, que todavía registra variaciones tendenciales negativas.

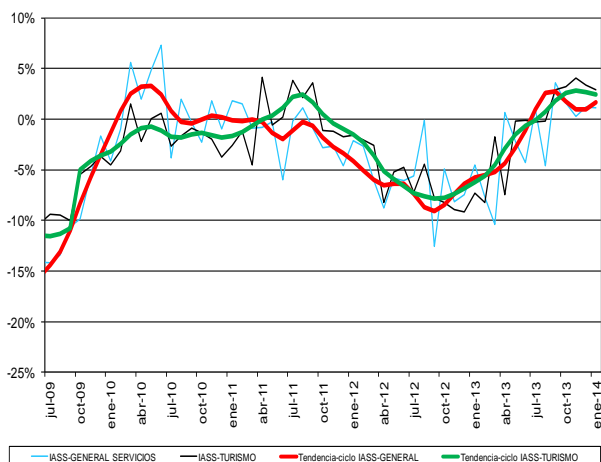
Los **servicios de alojamiento** mantienen una expansión estable de su ciclo-tendencia, por encima del 5%. Este comportamiento se prolonga desde el verano. Después de una dinámica negativa a principios de año, la primavera propició el comienzo de una fase estable de crecimiento. En enero de 2014 el ciclo-tendencia de la facturación de esta actividad se sitúa en el 5,2%.

La actividad de **restauración** arroja la nota más destacada. Esta serie, la cual no se mantenía en tasas positivas de variación desde abril de 2008, tiene desde el otoño de 2013, un crecimiento por encima del 1%, para finalizar este año y comenzar el 2014 con tasas más modestas y cercanas al equilibrio, en enero un 0,4%.

El ciclo-tendencia de la facturación de las **agencias de viaje** continúa su comportamiento más errático dentro del agregado. El final del verano marca la vuelta a valores de crecimiento que se continúan intensificando en los últimos meses, marcando en enero un crecimiento del 8,5%.

En conjunto el ciclo-tendencia de la facturación de las **actividades de servicios** permanece en tasas de crecimiento muy moderadas, en enero alcanza un 1,7% de incremento. Sin embargo, no se observa una tendencia clara que pueda constatar su expansión o contracción, después del prolongado período de descenso que se ha mantenido hasta el verano de 2013. Este período de ligera expansión en la facturación todavía no se ha traducido al empleo, cuyo ciclo-tendencia permanece en tasas de variación negativas. Este retroceso se ha aminorado en los últimos meses, y se observa cierta estabilidad en torno a descensos del -0,5% en enero.

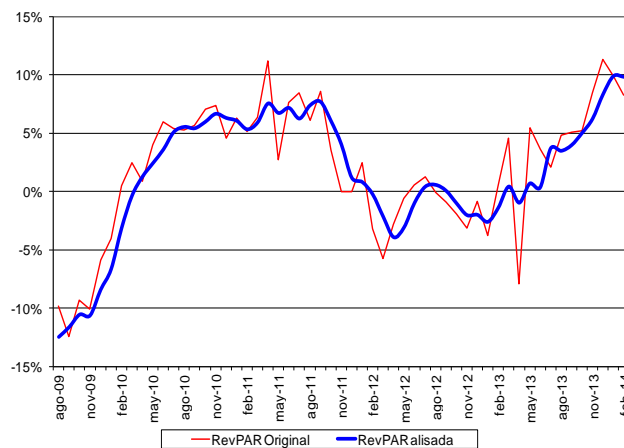
**Variación interanual de los índices de actividad del sector servicios (IASS-general) y de la rúbrica de turismo (IASS-turismo) (%)**



Fuente: Elaboración propia a partir de INE- IASS

En lo que se refiere, a la rentabilidad hotelera, en febrero el RevPar continúa mostrando un fuerte potencial expansivo, alcanzando un crecimiento tendencial del 9% en los últimos meses.

**Variación interanual del índice de rentabilidad por habitación hotelera (RevPAR) (%)**



Fuente: Elaboración propia a partir de INE- RevPAR

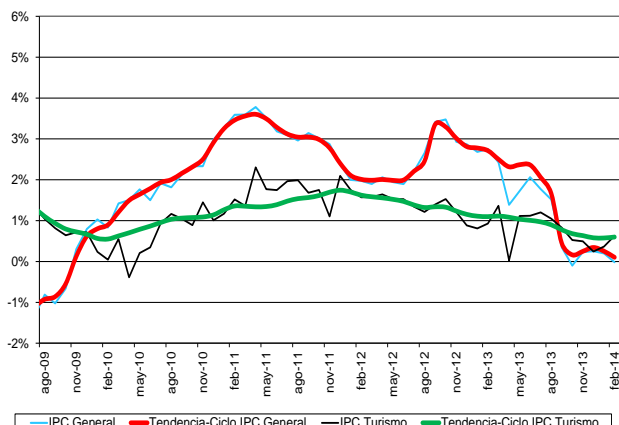
**4. Precios**

Los precios turísticos muestran una tendencia constante de modestísimos incrementos. Los precios hoteleros, parecen reflejar una ligera subida tras varios meses de permanecer en valores de equilibrio.

El **componente turístico del IPC** durante 2013 fue relajando su ritmo de subidas. Así, comenzó en enero con una variación interanual tendencial del 1,1% y cerró en diciembre con una subida del 0,6%, cifra que se mantiene en febrero de 2014.

Por su parte el IPC general, siguió un patrón de comportamiento similar. Comenzó 2013 instalado en una variación del 2,8%, cerró el ejercicio con una desaceleración hasta alcanzar una subida del 0,3%, y en febrero de 2014 relaja el aumento tendencial a un 0,1%.

### Variación interanual del IPC general y del IPC de turismo (%)



Fuente: Elaboración propia a partir de INE- IPC

El **índice de precios hoteleros**, por el contrario, pasa de registrar una bajada del -1% en febrero de 2013 a un aumento del 0,1% un año después (febrero 2014).

## 5. Contribución económica del sector turístico

La Balanza de pagos, en la rúbrica de turismo y viajes, recoge incrementos, en su ciclo-tendencia, tanto en los ingresos como en los pagos. Los pagos por turismo siguen intensificando su ritmo de crecimiento iniciado en la segunda mitad del año pasado. Los ingresos crecen a un ritmo mayor que en periodos anteriores, aunque en tasas inferiores a los pagos. El resultado es un superávit turístico que mantiene un incremento en tasa interanual tendencial cercano al 5%.

El empleo en las actividades turísticas refleja incrementos interanuales desde mitad del 2013, contribuyendo así positivamente, con creación de empleo a la economía nacional.

### 5.1. Balanza de pagos

Los **ingresos por turismo** en Balanza de Pagos, que permanecen en tasas tendenciales superiores al 4% desde el mes

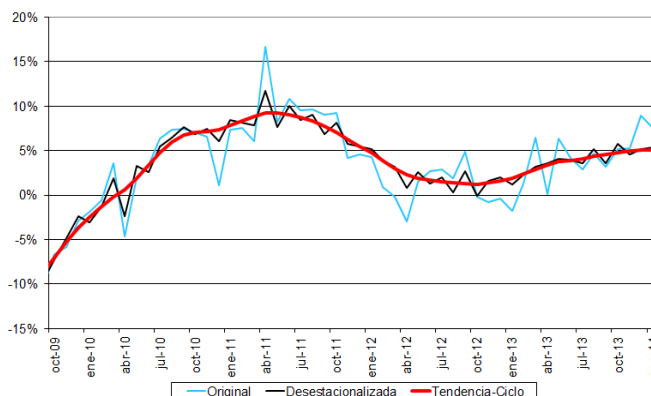
de julio del año pasado, mantienen en 2014 el mismo dinamismo, con una tasa interanual en ciclo-tendencia del 5,0% en enero (último dato disponible).

Los **pagos por turismo** tras recuperar la tendencia positiva en la segunda mitad de 2013, han intensificado su crecimiento, desde septiembre, siendo su variación interanual tendencial del 7,1% en enero de 2014.

El **saldo de la Balanza de Pagos** por turismo, diferencia entre ingresos y pagos, creció en ciclo-tendencia un 4,9% en enero de 2014, siendo así mayor al crecimiento medio en el año 2013 que ascendió al 4,6%.

El superávit turístico presenta en enero de 2014 una tasa de cobertura sobre el déficit comercial español del 102%, hace un año era del 67%.

### Evolución de la variación interanual de los Ingresos por Turismo de la Balanza de Pagos (%)



Fuente: Elaboración propia a partir de Banco de España

### 5.2. Empleo

El **empleo** asociado al conjunto de **actividades turísticas** y analizado a partir de los datos de **Afiliación a la Seguridad Social**, muestra una línea de tendencia positiva desde julio de 2013, consolidando en gran medida la creación de puestos de trabajo en las actividades turísticas.

La evolución del empleo en turismo durante las crisis ha sido positiva en términos generales, excepto desde finales del año

2008 hasta principios del 2010 y desde comienzos del 2012 a mitad del año 2013.

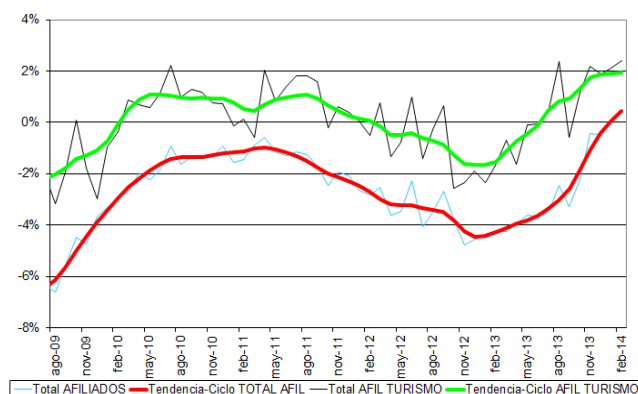
En febrero de 2014 los afiliados en turismo aumentaron un 2,0% en tasa interanual tendencial, mejorando el ritmo de crecimiento de los meses previos.

Además, cabe destacar que desde enero de 2014 la afiliación en el conjunto de la economía española recoge una tasa interanual positiva, en ciclo-tendencia, después de haber permanecido más de cinco años en retroceso, desde mediados del año 2008.

En **hostelería**, principal rama turística, con cerca de dos de cada tres empleos turísticos en España, crece el empleo incluso en mayor proporción que en el total de actividades turísticas, un 2,6% en febrero de 2014.

Desde una perspectiva regional, en febrero de 2014, se da una evolución interanual tendencial positiva del empleo turístico entre las comunidades autónomas con mayor peso en este sector: Andalucía (+3,7%), Cataluña (+1,6%), Baleares (+3,0%), Canarias (+5,1%), la Comunidad Valenciana (+3,4%). Por el contrario, la C. de Madrid permanece prácticamente estable (-0,1%), después de crecer interanualmente desde septiembre.

### Variación interanual del total de afiliados y del total afiliados del sector turístico a la Seguridad Social (%)



Fuente: Elaboración propia a partir del Ministerio de Empleo y Seguridad Social

El empleo turístico, cuantificando los ocupados en turismo a partir de la **Encuesta de Población Activa**, muestra un aumento interanual tendencial del 2,7% en el cuarto

trimestre de 2013, último dato conocido. Parece pues, que se pone fin a una etapa de decrecimientos que han perdurado desde el último trimestre de 2011 al segundo del 2013.

Finalmente, es destacable el posible cambio de tendencia del indicador de paro registrado en turismo. De las cifras del paro registrado en hostelería, única rama turística con información disponible en el Servicio Público de Empleo Estatal, se desprende que el desempleo en hostelería se redujo, un -0,1% en febrero de 2014, quedando atrás las tasas positivas, y las variaciones de dos dígitos registradas hasta la mitad del 2013.

## 6. Previsiones para el segundo trimestre de 2014

En el segundo trimestre del año 2014 se espera que continúe la buena marcha de la demanda exterior de servicios turísticos. Se prevé que la entrada de turistas y gasto total crezcan con tasas superiores a las de los primeros meses del año, impulsados por el efecto de la Semana Santa, que este año se celebrará en el segundo trimestre, y en 2013 fue en el primero en su mayor parte.

En el **segundo trimestre** del año 2014 se espera recibir una cifra de llegadas de turistas internacionales superior a la alcanzada en el mismo trimestre del 2013, superando los 17 millones de no residentes. Este incremento está influido por el efecto Semana Santa, ya que en 2013 fue en marzo, mientras que en 2014 será en abril.

**El gasto total** asociado a los turistas internacionales, crecerá respecto a 2013 pero en menor medida que las llegadas, lo que supondría superar los 15 mil millones de euros alcanzados en segundo trimestre del año pasado.

Estas previsiones, como siempre, hay que tomarlas con cautela, debido al dinamismo del contexto económico internacional. En relación a esto, las estimaciones de la Comisión Europea respecto al crecimiento económico previsto para 2014 de los principales mercados turísticos para España



(Reino Unido, Alemania, Francia e Italia) son positivas, la economía británica será la que más crezca (+2,5%), seguida de la alemana (+1,8%), el PIB de Francia se espera que suba un 1% e incluso que Italia dé por finalizada la crisis (+0,6%).

Por **aéreas geográficas** las previsiones para el segundo trimestre de 2014 serían:

Norte de Europa: Reino Unido mantiene un crecimiento sostenido y continúa la evolución positiva de los mercados nórdicos, favorecida por la mayor oferta de viajes a España.

Centroeuropa: positivas perspectivas para Alemania, Suiza, Bélgica, además parece confirmarse la recuperación de los Países Bajos.

Sur de Europa: se espera un notable crecimiento de Francia en el segundo trimestre, el mercado italiano parece mantener su senda positiva, y Portugal refleja síntomas de recuperación.

Europa del Este: se ha ralentizado el ritmo de crecimiento del mercado ruso, debiéndose en gran medida al factor desestabilizador de la depreciación del rublo frente al euro.

Norte de América: parece que pueda darse la recuperación del mercado estadounidense, aunque manteniendo la cautela en la previsión debido a la elevada volatilidad en las llegadas procedentes de Estados Unidos.

Iberoamérica: en general se mantienen las perspectivas positivas.

Asia-Pacífico: se prevén crecimientos para China, Corea, Japón e India.

# Anexo

## Tablas de resultados

1.	Entradas de turistas internacionales por país de residencia .....	19
2.	Entradas de turistas internacionales por comunidad autónoma de destino .....	19
3.	Pernoctaciones de turistas internacionales por país de residencia .....	20
4.	Pernoctaciones de turistas internacionales por comunidad autónoma de destino .....	20
5.	Gasto total de turistas internacionales por país de residencia .....	21
6.	Gasto total de turistas internacionales por comunidad autónoma de destino .....	21
7.	Viajes y pernoctaciones .....	22
8.	Viajes según comunidad autónoma de destino principal .....	22
9.	Pernoctaciones en las comunidades autónomas del turismo de residentes .....	23
10.	Viajeros y pernoctaciones en hoteles .....	23
11.	Actividad en el sector servicios .....	24
12.	Número de pasajeros y vuelos según tipo de compañía aérea .....	24
13.	Índices de precios .....	25
14.	Ingresos y pagos por turismo .....	25
15.	Ocupados .....	26
16.	Afiliación a la Seguridad Social .....	26
17.	Demandas pendientes de empleo .....	27
18.	Evolución de las principales macromagnitudes .....	27
19.	Llegadas de turistas no residentes .....	28
20.	Ingresos por turismo de no residentes .....	28

## 1. Entradas de turistas internacionales por país de residencia (en miles)

	Total		Reino Unido		Francia		Alemania		Países Nórdicos		Italia		Resto países	
	Datos originales	Datos desestaciona- lizados	Datos originales	Datos desestaciona- lizados	Datos originales	Datos desestaciona- lizados	Datos originales	Datos desestaciona- lizados	Datos originales	Datos desestaciona- lizados	Datos originales	Datos desestaciona- lizados	Datos originales	Datos desestaciona- lizados
<b>2011</b>	56.176,9		13.615,4		8.375,0		8.975,2		3.898,0		3.764,8		17.548,4	
<b>2012</b>	57.464,5		13.624,1		8.913,4		9.318,7		4.168,3		3.537,9		17.902,0	
<b>2013</b>	60.653,2		14.327,7		9.517,7		9.854,6		4.874,6		3.252,0		18.826,7	
<b>Acumulado enero-marzo 2014</b>	10.142,1		1.973,8		1.618,2		1.616,1		5.229,2		546,9		-842,0	
<b>Porcentaje de variación acumulada 2014-2013 (enero-marzo)</b>	7,9%		6,7%		8,8%		5,2%		8,3%		8,9%		9,2%	
<b>2012</b>														
2º Trimestre	15.877,1	14.042,1	4.048,4	3.183,8	2.288,7	2.234,8	2.671,4	2.296,9	956,9	1.022,1	912,4	901,3	4.999,3	4.403,2
3º Trimestre	21.606,0	14.415,2	5.292,1	3.339,6	3.693,8	2.348,8	3.354,4	2.321,8	1.118,0	1.045,2	1.381,2	879,5	6.766,4	4.480,2
4º Trimestre	10.780,4	14.092,4	2.420,7	3.304,5	1.588,6	2.350,5	1.810,7	2.265,5	1.088,1	1.085,1	612,2	805,4	3.260,1	4.281,3
<b>2013</b>														
1º Trimestre	9.402,2	14.245,2	1.850,3	3.336,5	1.487,7	2.364,4	1.536,3	2.269,3	1.123,4	1.134,3	501,9	774,7	2.902,6	4.366,1
2º Trimestre	16.733,5	15.039,6	4.328,3	3.427,2	2.358,8	2.418,4	2.747,0	2.431,9	1.151,1	1.227,7	844,6	820,2	5.303,6	4.714,3
3º Trimestre	22.675,2	15.158,6	5.520,3	3.480,9	3.882,5	2.470,6	3.523,7	2.464,1	1.350,7	1.251,0	1.291,6	842,8	7.106,6	4.649,2
4º Trimestre	11.842,2	15.651,1	2.628,7	3.603,3	1.788,7	2.614,4	2.047,6	2.579,8	1.249,4	1.255,3	613,8	814,6	3.513,9	4.783,7
<b>2014</b>														
1º Trimestre	10.142,1	15.910,4	1.973,8	3.678,7	1.618,2	2.688,6	1.616,1	2.531,1	1.216,4	1.261,0	546,9	839,9	3.170,8	4.911,2
<b>Porcentajes de variación interanual (por trimestres)</b>														
<b>2012</b>														
2º Trimestre	2,5%		-0,7%		2,7%		8,6%		2,4%		-2,3%		3,1%	
3º Trimestre	3,8%		1,7%		8,8%		4,1%		13,6%		-4,4%		3,2%	
4º Trimestre	-1,4%		-3,3%		6,4%		-0,1%		7,4%		-19,7%		-2,7%	
<b>2013</b>														
1º Trimestre	2,2%		-0,7%		10,8%		3,6%		11,7%		-20,6%		0,9%	
2º Trimestre	5,4%		6,9%		3,1%		2,8%		20,3%		-7,4%		6,1%	
3º Trimestre	4,9%		4,3%		5,1%		5,0%		20,8%		-6,5%		5,0%	
4º Trimestre	9,9%		8,6%		12,6%		13,1%		14,8%		0,3%		7,8%	
<b>2014</b>														
1º Trimestre	7,9%		6,7%		8,8%		5,2%		8,3%		8,9%		9,2%	

Nota: dato en color azul significa dato estimado

Fuente: Turespaña - FRONTUR

## 2. Entradas de turistas internacionales por comunidad autónoma de destino (en miles)

	Total		Andalucía		Cataluña		Balears		Canarias		Comunidad valenciana		Madrid		Resto CCAA	
	Datos originales	Datos desestaciona- lizados	Datos originales	Datos desestaciona- lizados	Datos originales	Datos desestaciona- lizados	Datos originales	Datos desestaciona- lizados	Datos originales	Datos desestaciona- lizados	Datos originales	Datos desestaciona- lizados	Datos originales	Datos desestaciona- lizados	Datos originales	Datos desestaciona- lizados
<b>2011</b>	56.176,9		7.764,9		13.143,2		10.111,3		10.211,1		5.337,6		4.478,1		5.130,7	
<b>2012</b>	57.464,5		7.528,9		14.439,8		10.365,7		10.138,5		5.359,0		4.463,5		5.169,0	
<b>2013</b>	60.653,2		7.882,7		15.580,4		11.110,3		10.630,0		5.967,5		4.222,9		5.259,5	
<b>Acumulado enero-marzo 2014</b>	10.142,1		1.229,3		2.511,2		466,9		3.109,3		904,4		977,6		943,5	
<b>Porcentaje de variación acumulada 2014-2013 (enero-marzo)</b>	7,9%		9,5%		8,2%		-14,6%		10,2%		11,3%		5,3%		11,2%	
<b>2012</b>																
2º Trimestre	15.877,1	14.042,1	2.261,1	1.843,2	4.161,6	3.618,8	3.363,1	2.209,4	2.116,4	2.502,9	1.452,5	1.253,3	1.281,4	1.167,2	1.241,0	1.447,4
3º Trimestre	21.606,0	14.415,2	2.817,6	1.876,9	5.555,4	3.655,4	5.451,9	2.319,8	2.393,7	2.542,0	2.156,9	1.352,8	1.121,7	1.125,6	2.108,8	1.542,6
4º Trimestre	10.780,4	14.092,4	1.358,0	1.803,8	2.558,3	3.663,3	1.056,5	2.219,9	2.765,1	2.498,9	991,7	1.334,7	1.101,8	1.075,6	949,0	1.496,2
<b>2013</b>																
1º Trimestre	9.402,2	14.245,2	1.122,9	1.765,6	2.321,9	3.748,1	547,0	2.340,0	2.821,0	2.492,3	812,5	1.337,5	928,1	1.082,4	848,8	1.479,2
2º Trimestre	16.733,5	15.039,6	2.308,9	1.921,6	4.356,1	3.854,5	3.715,2	2.396,7	2.185,7	2.627,9	1.706,0	1.496,8	1.201,9	1.079,3	1.259,6	1.662,8
3º Trimestre	22.675,2	15.158,6	2.981,3	1.984,9	5.979,8	3.970,7	5.727,7	2.353,3	2.504,1	2.672,8	2.324,1	1.462,9	1.003,4	1.034,5	2.154,8	1.679,5
4º Trimestre	11.842,2	15.651,1	1.469,5	1.993,4	2.922,6	4.120,5	1.120,5	2.318,2	3.119,1	2.829,8	1.124,9	1.514,6	1.089,4	1.077,7	996,3	1.796,8
<b>2014</b>																
1º Trimestre	10.142,1	15.910,4	1.229,3	2.018,7	2.511,2	4.215,1	466,9	2.266,2	3.109,3	2.794,5	904,4	1.556,4	977,6	1.121,5	943,5	1.938,1
<b>Porcentajes de variación interanual (por trimestres)</b>																
<b>2012</b>																
2º Trimestre	2,5%		-3,8%		12,3%		1,6%		-4,0%		-1,3%		15,7%		-6,7%	
3º Trimestre	3,8%		1,7%		11,1%		4,0%		-0,6%		5,0%		-13,0%		3,3%	
4º Trimestre	-1,4%		-4,1%		3,7%		0,9%		-2,1%		-0,5%		-8,2%		-3,7%	
<b>2013</b>																
1º Trimestre	2,2%		2,8%		7,3%		10,7%		-1,5%		7,2%		-3,2%		-2,5%	
2º Trimestre	5,4%		2,1%		4,7%		10,5%		3,3%		17,5%		-6,2%		1,5%	
3º Trimestre	4,9%		5,8%		7,6%		5,1%		4,6%		7,8%		-10,5%		2,2%	
4º Trimestre	9,9%		8,2%		14,2%		6,1%		12,8%		13,4%		-1,1%		5,0%	
<b>2014</b>																
1º Trimestre	7,9%		9,5%		8,2%		-14,6%		10,2%		11,3%		5,3%		11,2%	

Nota: dato en color azul significa dato estimado

Fuente: Turespaña - FRONTUR

## ENCUESTA DE GASTO TURÍSTICO (EGATUR)

## 3. Pernoctaciones de turistas internacionales por país de residencia (en miles)

	Total		Reino Unido		Francia		Alemania		Países Nórdicos		Italia		Resto países	
	Datos originales	Datos desestaciona- lizados	Datos originales	Datos desestaciona- lizados	Datos originales	Datos desestaciona- lizados	Datos originales	Datos desestaciona- lizados	Datos originales	Datos desestaciona- lizados	Datos originales	Datos desestaciona- lizados	Datos originales	Datos desestaciona- lizados
<b>2011</b>	516.476,5		122.376,3		62.678,9		92.149,8		38.406,3		29.696,0		171.169,2	
<b>2012</b>	511.424,1		119.713,6		64.749,0		92.095,9		40.590,7		25.595,9		168.679,1	
<b>2013</b>	542.441,6		125.572,8		70.944,0		95.698,3		46.579,6		23.829,1		179.817,7	
<b>Acumulado enero-marzo 2014</b>	91.061,4		19.096,1		9.677,3		16.848,5		12.310,3		3.717,5		29.411,8	
<b>Porcentaje de variación acumulada 2014-2013 (enero-marzo)</b>	7,4%		13,0%		2,3%		5,8%		10,6%		8,3%		5,4%	
<b>2012</b>														
2º Trimestre	129.611,5	123.542,0	32.740,5	29.010,3	13.864,1	15.541,7	24.400,3	22.294,9	9.275,4	10.142,3	5.935,9	6.475,8	43.395,3	40.077,1
3º Trimestre	203.181,0	129.072,3	48.779,3	29.914,2	30.957,0	17.048,9	33.452,2	23.359,1	10.924,0	10.289,1	11.027,1	6.487,1	68.041,4	41.973,8
4º Trimestre	94.975,3	125.273,4	20.960,8	28.945,3	11.344,0	16.831,9	17.872,2	22.043,2	10.385,7	10.588,6	4.374,2	5.949,9	30.038,4	40.914,5
<b>2013</b>														
1º Trimestre	84.754,8	126.424,9	16.900,7	28.321,9	9.458,5	16.933,3	15.924,5	21.812,9	11.126,6	10.870,3	3.433,9	5.722,4	27.910,6	42.764,2
2º Trimestre	137.214,7	133.859,3	34.576,6	30.931,7	15.314,3	17.971,7	24.142,2	22.831,1	10.635,5	11.540,8	5.570,7	6.038,1	46.975,4	44.545,8
3º Trimestre	215.243,4	135.940,1	50.962,4	31.274,1	33.393,0	17.977,3	35.159,2	24.554,3	13.033,2	11.911,5	10.421,2	6.186,0	72.274,3	44.037,0
4º Trimestre	105.228,6	139.077,9	23.133,1	32.052,8	12.778,3	18.538,8	20.472,3	25.334,7	11.784,4	12.013,3	4.403,2	6.055,1	32.657,4	45.083,2
<b>2014</b>														
1º Trimestre	91.061,4	141.015,6	19.096,1	32.430,5	9.677,3	18.205,1	16.848,5	24.341,5	12.310,3	12.093,8	3.717,5	6.163,9	29.411,8	47.780,8
<b>Porcentajes de variación interanual (por trimestres)</b>														
<b>2012</b>														
2º Trimestre	-3,4%		-5,3%		-3,9%		-0,3%		-2,6%		-14,3%		-1,9%	
3º Trimestre	3,3%		0,5%		10,9%		3,3%		13,9%		-7,3%		2,6%	
4º Trimestre	-1,5%		-2,1%		5,1%		-2,9%		11,7%		-11,9%		-4,9%	
<b>2013</b>														
1º Trimestre	1,3%		-1,9%		10,2%		-2,7%		11,2%		-19,4%		2,6%	
2º Trimestre	5,9%		5,6%		10,5%		-1,1%		14,7%		-6,2%		8,2%	
3º Trimestre	5,9%		4,5%		7,9%		5,1%		19,3%		-5,5%		6,2%	
4º Trimestre	10,8%		10,4%		12,6%		14,5%		13,5%		0,7%		8,7%	
<b>2014</b>														
1º Trimestre	7,4%		13,0%		2,3%		5,8%		10,6%		8,3%		5,4%	

Nota: dato en color azul significa dato estimado

Fuente: Turespaña - EGATUR

## 4. Pernoctaciones de turistas internacionales por comunidad autónoma de destino (en miles)

	Total		Andalucía		Cataluña		Balears		Canarias		Comunidad valenciana		Madrid		Resto CCAA	
	Datos originales	Datos desestaciona- lizados	Datos originales	Datos desestaciona- lizados	Datos originales	Datos desestaciona- lizados	Datos originales	Datos desestaciona- lizados	Datos originales	Datos desestaciona- lizados	Datos originales	Datos desestaciona- lizados	Datos originales	Datos desestaciona- lizados	Datos originales	Datos desestaciona- lizados
<b>2011</b>	516.476,5		88.990,8		100.802,3		87.608,1		101.265,1		63.102,6		33.000,2		41.707,4	
<b>2012</b>	511.424,1		83.711,2		104.101,5		89.649,3		96.574,3		63.096,3		32.242,7		42.048,8	
<b>2013</b>	542.441,6		87.057,6		116.394,6		93.469,1		103.114,6		68.401,0		30.676,0		43.328,7	
<b>Acumulado enero-marzo 2014</b>	91.061,4		14.142,3		15.434,3		4.523,4		32.120,4		9.642,9		6.795,0		8.403,0	
<b>Porcentaje de variación acumulada 2014-2013 (enero-marzo)</b>	7,4%		0,8%		6,6%		-6,5%		13,8%		-0,3%		2,1%		22,7%	
<b>2012</b>																
2º Trimestre	129.611,5	123.542,0	23.434,3	20.885,5	26.770,5	25.471,0	26.150,4	19.699,5	18.999,2	23.843,4	15.995,4	14.709,8	8.592,4	8.269,6	9.669,4	10.663,2
3º Trimestre	203.181,0	129.072,3	31.434,3	21.183,7	45.391,3	25.790,6	49.353,0	20.349,6	23.512,8	24.971,8	27.532,3	16.202,1	8.516,5	7.787,1	17.440,7	12.787,2
4º Trimestre	94.975,3	125.273,4	15.651,2	21.203,4	17.861,9	26.728,7	9.234,5	19.416,1	25.709,1	23.860,5	10.681,1	14.918,3	8.201,3	7.962,8	7.636,3	11.183,6
<b>2013</b>																
1º Trimestre	84.754,8	126.424,9	14.035,2	20.652,9	14.482,8	26.184,7	4.840,4	20.202,9	28.220,6	24.151,5	9.668,3	15.538,6	6.657,2	8.163,3	6.850,3	11.531,1
2º Trimestre	137.214,7	133.859,3	23.168,1	21.407,7	29.635,3	28.357,3	28.259,9	20.909,3	20.249,1	25.819,0	17.875,1	16.760,4	8.083,2	7.819,1	9.944,0	12.786,5
3º Trimestre	215.243,4	135.940,1	33.883,4	22.508,1	51.929,3	29.817,2	50.695,1	20.561,4	24.189,0	25.929,1	29.148,4	17.173,4	7.647,9	7.139,7	17.750,2	12.811,2
4º Trimestre	105.228,6	139.077,9	15.970,9	21.504,5	20.347,2	29.340,1	9.673,7	20.385,2	30.455,9	28.185,8	11.709,2	16.436,1	8.287,7	7.978,3	8.784,1	15.248,0
<b>2014</b>																
1º Trimestre	91.061,4	141.015,6	14.142,3	22.050,5	15.434,3	28.437,6	4.523,4	20.023,3	32.120,4	27.947,0	9.642,9	16.242,8	6.795,0	8.282,5	8.403,0	18.032,0
<b>Porcentajes de variación interanual (por trimestres)</b>																
<b>2012</b>																
2º Trimestre	-3,4%		-8,6%		1,5%		1,4%		-13,6%		-1,7%		13,4%		-8,3%	
3º Trimestre	3,3%		0,5%		4,8%		3,8%		1,5%		11,8%		-19,2%		7,6%	
4º Trimestre	-1,5%		2,2%		10,5%		-4,6%		-3,7%		-7,0%		-8,3%		-6,6%	
<b>2013</b>																
1º Trimestre	1,3%		6,4%		2,9%		-1,4%		-0,5%		8,8%		-4,0%		-6,2%	
2º Trimestre	5,9%		-1,1%		10,7%		8,1%		6,6%		11,8%		-5,9%		2,8%	
3º Trimestre	5,9%		7,8%		14,4%		2,7%		2,9%		5,9%		-10,2%		1,8%	
4º Trimestre	10,8%		2,0%		13,9%		4,8%		18,5%		9,6%		1,1%		15,0%	
<b>2014</b>																
1º Trimestre	7,4%		0,8%		6,6%		-6,5%		13,8%		-0,3%		2,1%		22,7%	

Nota: dato en color azul significa dato estimado

Fuente: Turespaña - EGATUR

## ENCUESTA DE GASTO TURÍSTICO (EGATUR)

5. Gasto total de turistas internacionales por país de residencia  
(en millones de euros)

	Total		Reino Unido		Francia		Alemania		Países Nórdicos		Italia		Resto países	
	Datos originales	Datos desestaciona- lizados	Datos originales	Datos desestaciona- lizados	Datos originales	Datos desestaciona- lizados	Datos originales	Datos desestaciona- lizados	Datos originales	Datos desestaciona- lizados	Datos originales	Datos desestaciona- lizados	Datos originales	Datos desestaciona- lizados
<b>2011</b>	52.001,9		10.414,9		5.198,9		8.626,0		4.482,0		2.979,5		20.300,7	
<b>2012</b>	53.930,5		11.152,9		5.026,3		9.011,5		4.795,6		2.633,3		21.311,0	
<b>2013</b>	59.081,1		12.022,4		5.924,0		9.723,2		5.725,2		2.425,1		23.261,3	
<b>Acumulado enero-marzo 2014</b>	9.827,2		1.694,9		885,3		1.666,0		1.515,5		346,7		3.718,8	
<b>Porcentaje de variación acumulado 2014-2013 (enero-marzo)</b>	5,6%		10,9%		-7,6%		6,6%		10,2%		3,9%		4,8%	
<b>2012</b>														
2º Trimestre	14.156,3	13.139,5	3.003,4	2.698,7	1.187,0	1.223,2	2.398,1	2.205,7	1.099,5	1.195,8	627,4	654,3	5.841,0	5.161,9
3º Trimestre	20.879,6	13.603,3	4.762,2	2.807,2	2.147,3	1.254,5	3.301,8	2.288,0	1.288,0	1.224,5	1.167,2	650,1	8.213,0	5.379,1
4º Trimestre	10.311,9	13.187,3	1.912,7	2.638,9	970,3	1.437,1	1.806,7	2.139,7	1.254,4	1.235,0	397,7	569,3	3.970,1	5.167,4
<b>2013</b>														
1º Trimestre	9.305,0	13.862,2	1.527,7	2.737,4	958,3	1.581,0	1.562,5	2.235,9	1.374,7	1.308,9	333,8	555,8	3.548,0	5.443,2
2º Trimestre	15.109,5	14.380,1	3.204,4	2.911,3	1.313,2	1.415,7	2.453,2	2.335,9	1.238,5	1.372,6	558,5	583,8	6.341,8	5.760,9
3º Trimestre	22.660,0	14.738,5	5.016,8	2.941,2	2.540,7	1.475,0	3.464,9	2.415,5	1.653,4	1.544,9	1.103,3	615,4	8.880,8	5.746,5
4º Trimestre	12.006,6	15.278,8	2.273,6	3.109,8	1.111,7	1.558,5	2.242,6	2.631,2	1.458,6	1.452,2	429,5	614,7	4.490,7	5.912,4
<b>2014</b>														
1º Trimestre	9.827,2	15.124,3	1.694,9	3.114,1	885,3	1.509,4	1.666,0	2.507,9	1.515,5	1.481,1	346,7	581,9	3.718,8	5.930,0
<b>Porcentajes de variación interanual (por trimestres)</b>														
<b>2012</b>														
2º Trimestre	1,7%		1,3%		-8,8%		4,7%		-5,2%		-10,6%		6,1%	
3º Trimestre	6,9%		13,2%		-4,7%		5,5%		23,4%		-10,1%		8,1%	
4º Trimestre	1,5%		4,3%		9,4%		3,9%		10,0%		-17,4%		-2,6%	
<b>2013</b>														
1º Trimestre	8,4%		3,6%		32,8%		3,8%		19,1%		-24,3%		7,9%	
2º Trimestre	6,7%		6,7%		10,6%		2,3%		12,6%		-11,0%		8,6%	
3º Trimestre	8,5%		5,3%		18,3%		4,9%		28,4%		-5,5%		8,1%	
4º Trimestre	16,4%		18,9%		14,6%		24,1%		16,3%		8,0%		13,1%	
<b>2014</b>														
1º Trimestre	5,6%		10,9%		-7,6%		6,6%		10,2%		3,9%		4,8%	

Nota: dato en color azul significa dato estimado  
Fuente: Turespaña - EGATUR

6. Gasto total de turistas internacionales por comunidad autónoma de destino  
(en millones de euros)

	Total		Andalucía		Cataluña		Balears		Canarias		Comunidad valenciana		Madrid		Resto CCAA	
	Datos originales	Datos desestaciona- lizados	Datos originales	Datos desestaciona- lizados	Datos originales	Datos desestaciona- lizados	Datos originales	Datos desestaciona- lizados	Datos originales	Datos desestaciona- lizados	Datos originales	Datos desestaciona- lizados	Datos originales	Datos desestaciona- lizados	Datos originales	Datos desestaciona- lizados
<b>2011</b>	52.001,9		7.896,1		10.963,9		9.500,7		10.119,0		4.371,7		5.187,7		3.962,9	
<b>2012</b>	53.930,5		7.744,8		12.363,6		9.858,6		10.471,4		4.604,7		4.893,0		3.994,4	
<b>2013</b>	59.081,1		8.391,7		14.025,8		10.682,5		11.682,7		5.200,3		4.977,9		4.120,3	
<b>Acumulado enero-marzo 2014</b>	9.827,2		1.368,8		2.024,8		405,2		3.571,2		721,7		1.014,9		720,5	
<b>Porcentaje de variación acumulado 2014-2013 (enero-marzo)</b>	5,6%		9,3%		1,8%		-14,8%		12,9%		-5,1%		6,4%		1,1%	
<b>2012</b>																
2º Trimestre	14.156,3	13.139,5	2.270,3	1.934,3	3.418,4	2.983,2	2.805,8	2.160,0	1.990,9	2.534,2	1.226,3	1.093,0	1.487,2	1.315,6	957,4	1.119,2
3º Trimestre	20.879,6	13.603,3	2.897,6	1.944,2	5.004,8	3.036,5	5.633,2	2.261,4	2.576,3	2.683,2	1.907,3	1.174,2	1.308,4	1.217,3	1.552,1	1.286,5
4º Trimestre	10.311,9	13.187,3	1.445,6	1.957,8	2.202,8	3.134,8	953,6	2.128,0	2.946,8	2.600,7	828,0	1.129,3	1.174,7	1.149,9	760,4	1.086,8
<b>2013</b>																
1º Trimestre	9.305,0	13.862,2	1.252,2	1.965,1	1.988,5	3.307,0	475,6	2.283,4	3.162,1	2.760,6	760,2	1.231,7	953,5	1.243,4	712,8	1.071,0
2º Trimestre	15.109,5	14.380,1	2.290,8	2.016,0	3.744,6	3.333,0	3.142,3	2.360,6	2.165,4	2.805,0	1.362,0	1.261,6	1.452,9	1.269,2	951,6	1.334,7
3º Trimestre	22.660,0	14.738,5	3.235,2	2.153,5	5.695,7	3.482,7	5.967,4	2.298,8	2.767,8	2.901,0	2.117,5	1.290,4	1.282,0	1.211,6	1.594,3	1.400,6
4º Trimestre	12.006,6	15.278,8	1.613,6	2.165,5	2.597,0	3.533,2	1.097,2	2.276,3	3.587,4	3.174,9	960,5	1.279,1	1.289,4	1.269,8	861,6	1.580,1
<b>2014</b>																
1º Trimestre	9.827,2	15.124,3	1.368,8	2.231,6	2.024,8	3.484,6	405,2	2.165,7	3.571,2	3.166,3	721,7	1.224,1	1.014,9	1.306,2	720,5	1.545,8
<b>Porcentajes de variación interanual (por trimestres)</b>																
<b>2012</b>																
2º Trimestre	1,7%		-7,3%		10,1%		0,6%		-2,7%		-1,2%		15,6%		-4,7%	
3º Trimestre	6,9%		6,8%		13,1%		5,7%		10,3%		16,7%		-18,0%		3,4%	
4º Trimestre	1,5%		3,9%		13,1%		2,2%		3,9%		2,1%		-16,3%		-9,1%	
<b>2013</b>																
1º Trimestre	8,4%		10,7%		14,4%		2,1%		6,9%		18,2%		3,3%		-1,6%	
2º Trimestre	6,7%		0,9%		9,5%		12,0%		8,8%		11,1%		-2,3%		-0,6%	
3º Trimestre	8,5%		11,7%		13,8%		5,9%		7,4%		11,0%		-2,0%		2,7%	
4º Trimestre	16,4%		11,6%		17,9%		15,1%		21,7%		16,0%		9,8%		13,3%	
<b>2014</b>																
1º Trimestre	5,6%		9,3%		1,8%		-14,8%		12,9%		-5,1%		6,4%		1,1%	

Nota: dato en color azul significa dato estimado  
Fuente: Turespaña - EGATUR

## MOVIMIENTOS TURÍSTICOS DE LOS ESPAÑOLES (FAMILITUR)

7. Viajes y pernoctaciones  
(en miles)

	Viajes total		Viajes emisores		Viajes internos		Pernoctaciones total		Pernoctaciones v. emisores		Pernoctaciones v. internos	
	Datos originales	Datos desestacionalizados	Datos originales	Datos desestacionalizados	Datos originales	Datos desestacionalizados	Datos originales	Datos desestacionalizados	Datos originales	Datos desestacionalizados	Datos originales	Datos desestacionalizados
<b>2011</b>	160.754,4		13.346,7		147.407,6		767.961,7		118.482,4		649.479,3	
<b>2012</b>	158.739,3		12.185,2		146.554,2		751.480,8		109.144,1		642.336,8	
<b>2013</b>	153.875,9		11.004,7		142.871,2		756.161,4		104.272,1		651.889,3	
<b>Acumulado enero-marzo 2014</b>	31.147,0		2.139,1		29.210,9		116.288,6		19.983,4		94.031,8	
<b>Porcentaje de variación acumulado 2014-2013 (enero-marzo)</b>	2,9%		-1,8%		4,0%		-0,3%		6,7%		-3,9%	
<b>2012</b>												
2º Trimestre	43.315,8	40.084,0	2.986,0	3.054,9	40.329,8	36.823,0	153.824,0	192.970,2	23.420,9	28.970,4	130.403,1	162.142,5
3º Trimestre	51.956,4	39.750,8	4.618,6	3.008,5	47.337,7	36.842,2	372.320,4	191.844,2	51.787,7	27.745,0	320.532,6	161.249,3
4º Trimestre	31.180,3	37.565,5	2.208,9	2.757,2	28.971,4	34.729,3	107.637,7	174.595,9	15.315,4	26.851,6	92.322,3	153.269,0
<b>2013</b>												
1º Trimestre	30.270,7	35.853,0	2.178,2	2.603,1	28.092,6	33.011,1	116.600,7	171.246,3	18.731,4	26.817,9	97.869,3	152.812,1
2º Trimestre	38.857,1	38.836,7	2.433,9	2.783,3	36.423,2	35.976,7	128.277,6	186.073,1	17.174,6	26.882,5	111.103,0	161.272,9
3º Trimestre	51.849,2	39.402,6	4.163,6	2.708,7	47.685,6	36.728,0	390.737,1	198.996,0	51.765,1	27.537,9	338.972,0	166.002,5
4º Trimestre	32.898,9	39.634,7	2.229,0	2.769,8	30.669,8	36.665,5	120.546,0	196.319,8	16.601,1	27.816,0	103.945,0	168.062,4
<b>2014</b>												
1º Trimestre	31.147,0	40.294,9	2.139,1	2.814,8	29.210,9	37.470,8	116.288,6	194.908,6	19.983,4	28.430,3	94.031,8	167.978,2
<b>Porcentajes de variación interanual (por trimestres)</b>												
<b>2012</b>												
2º Trimestre	-0,9%		-6,6%		-0,4%		-2,7%		2,6%		-3,6%	
3º Trimestre	0,1%		-7,3%		0,9%		1,6%		-2,9%		2,4%	
4º Trimestre	-6,3%		-17,0%		-5,4%		-13,6%		-22,0%		-12,0%	
<b>2013</b>												
1º Trimestre	-6,2%		-8,2%		-6,1%		-0,9%		0,6%		-1,2%	
2º Trimestre	-10,3%		-18,5%		-9,7%		-16,6%		-26,7%		-14,8%	
3º Trimestre	-0,2%		-9,9%		0,7%		4,9%		0,0%		5,8%	
4º Trimestre	5,5%		0,9%		5,9%		12,0%		8,4%		12,6%	
<b>2014</b>												
1º Trimestre	2,9%		-1,8%		4,0%		-0,3%		6,7%		-3,9%	

Nota: dato en color azul significa dato estimado

Fuente: Turespaña - FAMILITUR

8. Viajes según comunidad autónoma de destino principal  
(en miles)

	Andalucía		Cataluña		Comunidad Valenciana		Castilla y León		Resto de CCAA	
	Datos originales	Datos desestacionalizados	Datos originales	Datos desestacionalizados	Datos originales	Datos desestacionalizados	Datos originales	Datos desestacionalizados	Datos originales	Datos desestacionalizados
<b>2011</b>	26.819,6		22.251,8		15.569,7		15.756,6		67.009,9	
<b>2012</b>	26.621,3		22.266,1		16.870,9		14.700,3		66.095,6	
<b>2013</b>	25.843,2		20.223,7		16.852,7		15.448,8		64.502,8	
<b>Acumulado enero-marzo 2014</b>	4.701,3		4.187,0		3.111,6		3.340,3		13.870,7	
<b>Porcentaje de variación acumulado 2014-2013 (enero-marzo)</b>	-9,3%		13,6%		1,6%		12,5%		5,1%	
<b>2012</b>										
2º Trimestre	7.108,6	6.594,6	6.875,6	5.866,0	4.750,5	4.168,4	3.866,2	3.654,5	17.728,9	16.539,4
3º Trimestre	9.520,2	6.782,7	6.533,4	5.241,4	6.476,0	4.277,9	4.715,1	3.891,0	20.093,0	16.649,2
4º Trimestre	4.764,0	5.917,1	4.154,8	5.094,9	2.984,6	4.151,7	3.195,3	3.464,2	13.872,8	16.101,4
<b>2013</b>										
1º Trimestre	5.180,5	6.128,6	3.685,2	4.383,7	3.063,6	3.983,1	2.970,3	3.254,0	13.193,0	15.261,7
2º Trimestre	6.110,8	6.182,8	5.515,9	5.003,5	4.412,5	4.143,5	3.697,5	3.908,8	16.686,5	16.738,1
3º Trimestre	9.422,7	6.632,2	6.834,0	5.451,4	6.287,2	4.165,8	5.041,7	4.133,2	20.100,0	16.345,2
4º Trimestre	5.129,2	6.424,0	4.188,6	5.115,5	3.089,4	4.261,8	3.739,3	4.037,5	14.523,3	16.826,7
<b>2014</b>										
1º Trimestre	4.701,3	6.134,3	4.187,0	5.302,4	3.111,6	4.508,2	3.340,3	4.166,1	13.870,7	17.359,8
<b>Porcentajes de variación interanual (por trimestres)</b>										
<b>2012</b>										
2º Trimestre	-2,2%		6,3%		5,1%		-9,5%		-2,2%	
3º Trimestre	5,9%		-6,7%		10,5%		-4,4%		-1,7%	
4º Trimestre	-11,6%		-4,6%		14,1%		-5,2%		-8,4%	
<b>2013</b>										
1º Trimestre	-0,9%		-21,6%		0,8%		1,6%		-8,4%	
2º Trimestre	-14,0%		-19,8%		-7,1%		-4,4%		-5,9%	
3º Trimestre	-1,0%		4,6%		-2,9%		6,9%		0,0%	
4º Trimestre	7,7%		0,8%		3,5%		17,0%		4,7%	
<b>2014</b>										
1º Trimestre	-9,3%		13,6%		1,6%		12,5%		5,1%	

Nota: dato en color azul significa dato estimado

Fuente: Turespaña - FAMILITUR

## MOVIMIENTOS TURÍSTICOS DE LOS ESPAÑOLES (FAMILITUR)

## 9. Pernoctaciones en las comunidades autónomas del turismo de residentes (en miles)

	Andalucía		Cataluña		Comunidad Valenciana		Castilla y León		Resto de CCAA	
	Datos originales	Datos desestacionalizados	Datos originales	Datos desestacionalizados	Datos originales	Datos desestacionalizados	Datos originales	Datos desestacionalizados	Datos originales	Datos desestacionalizados
2011	126.867,4		83.823,7		85.351,4		64.971,2		288.465,7	
2012	126.011,6		84.316,0		90.507,5		62.661,6		278.840,1	
2013	126.080,9		78.710,2		95.622,6		69.963,3		281.512,2	
Acumulado enero-marzo 2014	16.131,4		17.552,7		10.505,4		9.117,9		40.724,5	
Porcentaje de variación acumulado 2014-2013 (enero-marzo)	-18,5%		59,2%		-1,8%		-8,0%		-12,3%	
<b>2012</b>										
2º Trimestre	25.497,0	31.975,5	18.935,5	21.945,8	16.398,9	22.331,4	11.472,3	15.232,9	58.099,4	70.657,0
3º Trimestre	66.103,2	30.958,0	40.152,2	20.403,5	54.099,3	22.814,4	30.580,8	15.980,1	129.597,1	71.093,3
4º Trimestre	15.961,1	28.987,8	12.162,2	20.522,7	10.602,6	23.099,5	11.084,0	13.913,6	42.512,4	66.745,5
<b>2013</b>										
1º Trimestre	19.784,8	30.645,3	11.022,2	17.878,1	10.701,2	21.937,0	9.912,6	14.769,8	46.448,5	67.582,0
2º Trimestre	20.310,8	30.208,5	15.250,9	19.671,5	14.774,0	23.380,8	10.352,5	16.880,8	50.414,8	71.131,5
3º Trimestre	67.804,4	31.624,9	41.104,4	21.423,7	59.899,5	25.245,6	33.527,9	18.176,2	136.635,8	69.532,1
4º Trimestre	18.180,9	31.846,6	11.332,7	19.069,6	10.247,9	23.109,3	16.170,3	19.397,5	48.013,2	74.639,4
1º Trimestre	16.131,4	30.213,9	17.552,7	31.629,5	10.505,4	24.639,3	9.117,9	16.918,0	40.724,5	64.577,6
<b>Porcentajes de variación interanual (por trimestres)</b>										
<b>2012</b>										
2º Trimestre	0,7%		5,3%		-2,1%		-13,4%		-3,8%	
3º Trimestre	1,3%		-0,9%		9,0%		-1,3%		0,8%	
4º Trimestre	-12,7%		-4,8%		6,5%		3,0%		-20,5%	
<b>2013</b>										
1º Trimestre	7,2%		-15,6%		13,8%		4,1%		-3,1%	
2º Trimestre	-20,3%		-19,5%		-9,9%		-9,8%		-13,2%	
3º Trimestre	2,6%		2,4%		10,7%		9,6%		5,4%	
4º Trimestre	13,9%		-6,8%		-3,3%		45,9%		12,9%	
1º Trimestre	-18,5%		59,2%		-1,8%		-8,0%		-12,3%	

Nota: dato en color azul significa dato estimado

Fuente: Turespaña - FAMILITUR

## ENCUESTA DE OCUPACIÓN HOTELERA (EOH)

## 10. Viajeros y pernoctaciones en hoteles (en miles)

	Viajeros total		Viajeros residentes		Viajeros no residentes		Pernoctaciones total		Pernoctaciones residentes		Pernoctaciones no residentes	
	Datos originales	Datos desestacionalizados	Datos originales	Datos desestacionalizados	Datos originales	Datos desestacionalizados	Datos originales	Datos desestacionalizados	Datos originales	Datos desestacionalizados	Datos originales	Datos desestacionalizados
2011	85.367,0		45.824,9		39.542,1		286.761,3		111.524,3		175.236,9	
2012	82.962,5		43.025,8		39.936,7		280.659,5		102.101,2		178.558,3	
2013	83.803,7		42.541,6		41.262,1		285.970,0		100.484,8		185.485,2	
Acumulado enero-marzo 2014	14.320,9		8.076,2		6.255,1		44.332,9		16.758,2		27.596,9	
Porcentaje de variación acumulado 2014-2013 (enero-marzo)	0,7%		-2,1%		4,7%		1,2%		-7,2%		7,1%	
<b>2012</b>												
2º Trimestre	23.416,6	20.664,4	11.652,9	10.842,8	11.763,7	9.771,2	76.318,0	69.657,5	26.859,5	25.760,7	49.458,5	43.808,7
3º Trimestre	28.612,0	20.608,2	13.812,3	10.518,4	14.799,7	10.086,0	110.022,1	69.943,5	38.061,3	24.917,5	71.960,8	45.147,1
4º Trimestre	16.365,2	20.108,7	8.926,2	10.345,7	7.439,0	9.769,0	50.162,3	68.100,3	18.378,9	24.030,3	31.783,4	44.186,7
<b>2013</b>												
1º Trimestre	14.219,7	19.949,3	8.245,4	10.249,9	5.974,3	9.739,6	43.820,4	68.222,0	18.049,0	24.346,8	25.771,5	44.181,2
2º Trimestre	23.120,7	20.752,4	10.901,9	10.477,3	12.218,8	10.224,5	76.212,3	70.719,7	24.679,1	24.809,0	51.533,1	45.837,2
3º Trimestre	29.224,4	21.067,5	14.086,4	10.735,6	15.138,1	10.289,5	112.268,8	71.603,4	38.331,5	25.166,8	73.937,3	46.410,3
4º Trimestre	17.238,8	21.179,7	9.307,9	10.800,5	7.931,0	10.414,9	53.668,5	72.738,8	19.425,1	25.393,2	34.243,4	47.719,5
1º Trimestre	14.320,9	20.906,1	8.076,2	10.585,3	6.255,1	10.432,0	44.332,9	71.888,0	16.758,2	24.373,0	27.596,9	48.031,0
<b>Porcentajes de variación interanual (por trimestres)</b>												
<b>2012</b>												
2º Trimestre	-2,6%		-5,0%		0,0%		-2,1%		-6,9%		0,6%	
3º Trimestre	-3,3%		-8,7%		2,5%		-1,6%		-10,6%		4,0%	
4º Trimestre	-4,7%		-7,9%		-0,5%		-4,4%		-12,0%		0,6%	
<b>2013</b>												
1º Trimestre	-2,4%		-4,5%		0,7%		-0,8%		-4,0%		1,6%	
2º Trimestre	-1,3%		-6,4%		3,9%		-0,1%		-8,1%		4,2%	
3º Trimestre	2,1%		2,0%		2,3%		2,0%		0,7%		2,7%	
4º Trimestre	5,3%		4,3%		6,6%		7,0%		5,7%		7,7%	
1º Trimestre	0,7%		-2,1%		4,7%		1,2%		-7,2%		7,1%	

Nota: dato en color azul significa dato estimado

Fuente: Elaboración propia a partir de datos del INE - EOH

## INDICADOR DE ACTIVIDAD DEL SECTOR SERVICIOS (IASS)

## 11. Actividad en el sector servicios

	Índice general		Índice de servicios de turismo		Índice de servicios de alojamiento		Índice de servicios de comidas y bebidas		Índice de servicios de Agencias de viaje	
	Datos originales	Datos desestacionalizados	Datos originales	Datos desestacionalizados	Datos originales	Datos desestacionalizados	Datos originales	Datos desestacionalizados	Datos originales	Datos desestacionalizados
<b>2011</b>	98,6		100,4		107,5		97,8		99,6	
<b>2012</b>	92,8		94,4		102,6		91,7		92,8	
<b>2013</b>	90,8		93,6		105,6		90,4		89,8	
<b>Valor medio enero-marzo 2014</b>	87,9		74,4		72,0		81,5		59,2	
<b>Porcentaje de variación medio 2014-2013 (enero-marzo)</b>	3,7%		0,9%		1,1%		-1,0%		5,5%	
<b>2012</b>										
2º Trimestre	93,7	93,0	98,3	94,8	105,8	102,4	94,6	92,5	99,6	91,7
3º Trimestre	92,0	93,3	120,0	93,3	152,8	100,9	96,6	90,6	143,4	93,0
4º Trimestre	93,7	90,2	81,3	91,6	78,7	99,9	89,0	89,2	65,6	86,3
<b>2013</b>										
1º Trimestre	84,8	89,9	73,7	92,3	71,2	101,2	82,3	89,6	56,1	85,6
2º Trimestre	91,8	90,3	95,9	93,7	106,6	104,4	91,8	90,1	95,3	89,5
3º Trimestre	92,0	92,6	120,8	94,1	161,5	106,2	97,1	90,7	137,4	89,1
4º Trimestre	94,7	91,0	84,1	94,5	82,9	105,7	90,4	90,6	70,5	92,7
<b>2014</b>										
1º Trimestre	87,9	92,2	74,4	94,4	72,0	105,7	81,5	89,5	59,2	93,5
<b>Porcentajes de variación interanual (por trimestres)</b>										
<b>2012</b>										
2º Trimestre	-6,8%		-6,0%		-3,6%		-5,8%		-8,7%	
3º Trimestre	-6,3%		-6,4%		-6,2%		-7,4%		-4,9%	
4º Trimestre	-6,9%		-8,7%		-8,2%		-8,2%		-11,1%	
<b>2013</b>										
1º Trimestre	-7,6%		-5,6%		-2,3%		-5,2%		-10,4%	
2º Trimestre	-2,0%		-2,4%		0,7%		-3,0%		-4,3%	
3º Trimestre	0,0%		0,7%		5,7%		0,5%		-4,2%	
4º Trimestre	1,0%		3,5%		5,3%		1,6%		7,4%	
<b>2014</b>										
1º Trimestre	3,7%		0,9%		1,1%		-1,0%		5,5%	

Nota: dato en color azul significa dato estimado

\*Los valores anuales corresponden al promedio del año; los semestrales al promedio del semestre y los trimestrales al promedio del trimestre

Fuente: Elaboración propia a partir de datos del INE-IASS

## MOVIMIENTOS EN AEROPUERTOS (AENA)

## 12. Número de pasajeros y vuelos según tipo de compañía aérea (en miles)

	Viajeros de CBC		Viajeros tradicionales		Total de vuelos		Vuelos internacionales	
	Datos originales	Datos desestacionalizados	Datos originales	Datos desestacionalizados	Datos originales	Datos desestacionalizados	Datos originales	Datos desestacionalizados
<b>2011</b>	26.411,7		37.088,0		884,2		464,5	
<b>2012</b>	27.592,7		35.530,8		797,5		448,4	
<b>2013</b>	29.533,6		34.898,4		740,1		448,8	
<b>Acumulado enero-marzo 2014</b>	4.920,5		6.553,7		149,4		84,2	
<b>Porcentaje de variación acumulado 2014-2013 (enero-marzo)</b>	9,2%		1,8%		1,1%		5,1%	
<b>2012</b>								
2º Trimestre	7.930,3	6.669,3	9.663,9	8.804,6	214,6	201,8	123,8	111,9
3º Trimestre	9.774,0	6.886,9	11.863,9	8.851,1	240,0	197,5	143,7	111,6
4º Trimestre	5.465,0	6.753,5	7.183,7	8.607,8	170,3	189,4	94,4	110,3
<b>2013</b>								
1º Trimestre	4.504,9	6.735,5	6.436,1	8.500,0	147,8	185,8	80,2	110,1
2º Trimestre	8.558,2	7.229,7	9.346,8	8.672,8	199,0	185,2	123,9	111,6
3º Trimestre	10.411,7	7.302,1	11.690,2	8.759,6	225,6	184,3	146,0	112,7
4º Trimestre	6.058,7	7.487,8	7.425,2	8.902,9	167,8	185,5	98,8	114,0
<b>2014</b>								
1º Trimestre	4.920,5	7.628,9	6.553,7	8.898,3	149,4	186,0	84,2	115,3
<b>Porcentajes de variación interanual (por trimestres)</b>								
<b>2012</b>								
2º Trimestre	5,2%		-3,7%		-9,1%		-3,2%	
3º Trimestre	7,1%		-4,0%		-7,1%		-1,2%	
4º Trimestre	2,6%		-7,7%		-14,0%		-6,0%	
<b>2013</b>								
1º Trimestre	1,8%		-5,6%		-14,4%		-7,2%	
2º Trimestre	7,9%		-3,3%		-7,3%		0,1%	
3º Trimestre	6,5%		-1,5%		-6,0%		1,6%	
4º Trimestre	10,9%		3,4%		-1,5%		4,6%	
<b>2014</b>								
1º Trimestre	9,2%		1,8%		1,1%		5,1%	

Nota: dato en color azul significa dato estimado

Fuente: Elaboración propia a partir de datos de AENA



## ÍNDICE DE PRECIOS (INE)

## 13. Índices de precios

	IPC		IPC turismo		IPH		RevPAR	
	Datos originales	Datos desestacionalizados	Datos originales	Datos desestacionalizados	Datos originales	Datos desestacionalizados	Datos originales	Datos desestacionalizados
<b>2011</b>	100,0		100,0		92,0		39,0	
<b>2012</b>	102,4		101,4		91,7		38,5	
<b>2013</b>	103,9		102,2		91,2		39,8	
<b>Valor medio enero-marzo 2014</b>	103,3		101,5		87,9		33,9	
<b>Porcentaje de variación medio 2014-2013 (enero-marzo)</b>	0,1%		0,6%		-0,4%		6,7%	
<b>2012</b>								
2º Trimestre	102,3	101,8	101,2	101,3	92,1	91,9	37,5	38,4
3º Trimestre	102,6	102,8	103,3	101,6	94,6	91,4	52,4	38,4
4º Trimestre	104,3	103,8	101,3	101,9	90,9	91,2	32,6	38,0
<b>2013</b>								
1º Trimestre	103,2	104,0	100,9	102,1	88,2	91,1	31,8	38,4
2º Trimestre	104,1	103,6	102,0	101,9	90,5	91,1	37,7	39,1
3º Trimestre	103,9	104,0	104,3	102,5	95,6	91,4	54,5	39,9
4º Trimestre	104,4	104,0	101,8	102,5	90,6	91,2	35,2	41,0
<b>2014</b>								
1º Trimestre	103,3	104,1	101,5	102,7	87,9	91,3	33,9	41,8
<b>Porcentajes de variación interanual (por trimestres)</b>								
<b>2012</b>								
2º Trimestre	2,0%		1,6%		-0,1%		-0,9%	
3º Trimestre	2,8%		1,3%		0,3%		0,1%	
4º Trimestre	3,1%		1,2%		-1,7%		-2,0%	
<b>2013</b>								
1º Trimestre	2,6%		1,0%		-0,9%		0,6%	
2º Trimestre	1,7%		0,8%		-1,8%		0,4%	
3º Trimestre	1,2%		1,0%		1,1%		4,0%	
4º Trimestre	0,1%		0,4%		-0,3%		8,1%	
<b>2014</b>								
1º Trimestre	0,1%		0,6%		-0,4%		6,7%	

Nota: dato en color azul significa dato estimado

\*Los valores anuales corresponden al promedio del año; los semestrales al promedio del semestre y los trimestrales al promedio del trimestre

Fuente: Elaboración propia a partir de datos del INE - IPC; IPH; RevPAR

## BALANZA DE PAGOS (Banco de España)

## 14. Ingresos y pagos por turismo (en millones de euros)

	Ingresos		Pagos		Saldo	
	Datos originales	Datos desestacionalizados	Datos originales	Datos desestacionalizados	Datos originales	Datos desestacionalizados
<b>2011</b>	43.125,7		12.349,2		30.776,6	
<b>2012</b>	43.791,4		11.912,9		31.878,6	
<b>2013</b>	45.504,9		12.248,8		33.256,0	
<b>Acumulado enero-marzo 2014</b>	8.344,0		2.483,3		5.868,5	
<b>Porcentaje de variación acumulado 2014-2013 (enero-marzo)</b>	6,1%		4,2%		7,0%	
<b>2012</b>						
2º Trimestre	10.687,2	10.883,9	2.640,1	3.037,1	8.047,0	7.864,8
3º Trimestre	16.443,5	10.997,6	3.749,4	2.973,9	12.694,2	8.044,3
4º Trimestre	8.949,9	11.006,6	3.048,8	2.901,0	5.901,1	8.071,7
<b>2013</b>						
1º Trimestre	7.867,8	11.134,4	2.384,0	2.900,6	5.483,8	8.167,4
2º Trimestre	11.100,0	11.305,2	2.613,5	3.040,8	8.486,5	8.279,5
3º Trimestre	17.040,1	11.446,5	3.941,5	3.064,9	13.098,7	8.374,9
4º Trimestre	9.496,9	11.576,0	3.309,8	3.126,7	6.187,1	8.469,3
<b>2014</b>						
1º Trimestre	8.344,0	11.686,0	2.483,3	3.118,0	5.868,5	8.543,3
<b>Porcentajes de variación interanual (por trimestres)</b>						
<b>2012</b>						
2º Trimestre	0,8%		3,3%		0,0%	
3º Trimestre	3,1%		-4,6%		5,6%	
4º Trimestre	-0,4%		-6,0%		23,4%	
<b>2013</b>						
1º Trimestre	2,0%		-3,7%		4,7%	
2º Trimestre	3,9%		-1,0%		5,5%	
3º Trimestre	3,6%		5,1%		3,2%	
4º Trimestre	6,1%		8,6%		4,8%	
<b>2014</b>						
1º Trimestre	6,1%		4,2%		7,0%	

Nota: dato en color azul significa dato estimado

Fuente: Elaboración propia a partir de datos del Banco de España

## EMPLEO EN EL SECTOR TURÍSTICO (EPA)

15. Ocupados  
(en miles)

	Total		Turismo		Hostelería		Transportes *		Otros	
	Datos originales	Datos desestacionalizados	Datos originales	Datos desestacionalizados	Datos originales	Datos desestacionalizados	Datos originales	Datos desestacionalizados	Datos originales	Datos desestacionalizados
2011	18.104,6		2.132,0		1.391,9		269,5		470,6	
2012	17.282,0		2.039,3		1.322,1		249,8		467,3	
2013	16.750,0		2.046,2		1.320,1		248,3		477,9	
Valor medio enero-marzo 2014	16.667,2		1.959,6		1.260,9		236,4		469,6	
Porcentaje de variación medio 2014-2013 (enero-marzo)	0,2%		2,0%		4,6%		-5,4%		0,6%	
<b>2012</b>										
2º Trimestre	17.417,3	17.386,0	2.100,7	2.066,5	1.384,5	1.349,2	252,0	254,0	464,2	464,1
3º Trimestre	17.320,3	17.191,7	2.155,6	2.037,9	1.429,7	1.327,0	246,0	245,6	479,9	459,4
4º Trimestre	16.957,1	16.961,8	1.942,4	2.003,5	1.220,2	1.275,1	250,1	247,6	472,1	483,3
<b>2013</b>										
1º Trimestre	16.634,7	16.798,4	1.921,6	2.009,6	1.204,9	1.285,1	249,9	250,1	466,8	480,3
2º Trimestre	16.783,8	16.750,5	2.062,1	2.032,3	1.335,1	1.303,1	249,7	253,0	477,3	477,3
3º Trimestre	16.823,2	16.703,3	2.182,1	2.071,9	1.429,1	1.337,8	253,9	254,3	499,1	478,9
4º Trimestre	16.758,2	16.757,8	2.019,1	2.068,2	1.311,1	1.356,4	239,7	236,2	468,3	479,4
1º Trimestre 2014	16.667,2	16.838,3	1.959,6	2.067,7	1.260,9	1.358,0	236,4	239,4	469,6	483,1
Porcentajes de variación interanual (por trimestres)										
<b>2012</b>										
2º Trimestre	-4,8%		-3,9%		-3,6%		-7,0%		-3,0%	
3º Trimestre	-4,6%		-3,5%		-3,7%		-5,7%		-1,8%	
4º Trimestre	-4,8%		-5,2%		-8,4%		-6,8%		5,1%	
<b>2013</b>										
1º Trimestre	-4,6%		-1,9%		-3,9%		-0,5%		3,0%	
2º Trimestre	-3,6%		-1,8%		-3,6%		-0,9%		2,8%	
3º Trimestre	-2,9%		1,2%		0,0%		3,2%		4,0%	
4º Trimestre	-1,2%		4,0%		7,4%		-4,2%		-0,8%	
1º Trimestre 2014	0,2%		2,0%		4,6%		-5,4%		0,6%	

Nota: dato en color azul significa dato estimado

Fuente: Elaboración propia a partir de datos del INE - EPA

## AFILIACIÓN A LA SEGURIDAD SOCIAL

16. Afiliación a la Seguridad Social  
(en miles)

	Total		Turismo		Turismo asalariados		Turismo autónomos	
	Datos originales	Datos desestacionalizados	Datos originales	Datos desestacionalizados	Datos originales	Datos desestacionalizados	Datos originales	Datos desestacionalizados
2011	17.326,3		1.948,4		1.488,7		459,7	
2012	16.738,6		1.934,5		1.475,7		458,8	
2013	16.227,7		1.936,2		1.475,9		460,3	
Valor medio enero-marzo 2014	16.186,3		1.867,8		1.411,6		455,3	
Porcentaje de variación medio 2014-2013 (enero-marzo)	0,4%		1,9%		2,0%		1,2%	
<b>2012</b>								
2º Trimestre	16.907,9	16.840,1	1.989,5	1.940,8	1.527,2	1.480,0	462,3	460,0
3º Trimestre	16.783,8	16.697,5	2.029,6	1.937,4	1.562,2	1.477,1	467,3	459,9
4º Trimestre	16.424,1	16.425,3	1.856,7	1.916,0	1.402,1	1.456,7	454,6	459,1
<b>2013</b>								
1º Trimestre	16.116,1	16.269,6	1.833,7	1.915,0	1.383,9	1.457,0	449,9	459,4
2º Trimestre	16.275,8	16.204,2	1.977,9	1.931,8	1.515,3	1.471,3	462,6	460,3
3º Trimestre	16.265,5	16.186,8	2.044,2	1.951,4	1.574,1	1.487,2	470,1	462,3
4º Trimestre	16.253,3	16.255,5	1.889,0	1.952,0	1.430,2	1.489,4	458,9	463,4
1º Trimestre 2014	16.186,3	16.336,0	1.867,8	1.952,5	1.411,6	1.489,0	455,3	464,9
Porcentajes de variación interanual (por trimestres)								
<b>2012</b>								
2º Trimestre	-3,1%		-0,4%		-0,4%		-0,2%	
3º Trimestre	-3,4%		-0,4%		-0,5%		0,1%	
4º Trimestre	-4,4%		-2,3%		-2,9%		-0,3%	
<b>2013</b>								
1º Trimestre	-4,3%		-1,5%		-2,0%		-0,3%	
2º Trimestre	-3,7%		-0,6%		-0,8%		0,1%	
3º Trimestre	-3,1%		0,7%		0,8%		0,6%	
4º Trimestre	-1,0%		1,7%		2,0%		0,9%	
1º Trimestre 2014	0,4%		1,9%		2,0%		1,2%	

Nota: dato en color azul significa dato estimado

Fuente: Elaboración propia a partir de datos de la Secretaría de Estado de la Seguridad Social

## PARO REGISTRADO. Servicio Público de Empleo Estatal (SEPE)

17. Demandas pendientes de empleo  
(en miles)

	Total		Hostelería	
	Datos originales	Datos desestacionalizados	Datos originales	Datos desestacionalizados
2011	4.257,2		366,5	
2012	4.720,4		424,4	
2013	4.845,3		462,2	
Valor medio enero-marzo 2014	4.800,5		490,8	
Porcentaje de variación medio 2014-2013 (enero-marzo)	-4,3%		0,6%	
<b>2012</b>				
2º Trimestre	4.691,2	4.689,3	401,4	414,8
3º Trimestre	4.639,5	4.787,0	397,8	433,9
4º Trimestre	4.863,3	4.864,4	474,3	450,3
<b>2013</b>				
1º Trimestre	5.018,7	4.876,1	487,7	458,5
2º Trimestre	4.881,3	4.878,5	450,5	463,8
3º Trimestre	4.707,3	4.853,5	423,2	464,0
4º Trimestre	4.773,9	4.771,8	487,3	462,6
<b>2014</b>				
1º Trimestre	4.800,5	4.658,4	490,8	458,3
<b>Porcentajes de variación interanual (por trimestres)</b>				
<b>2012</b>				
2º Trimestre	11,9%		13,5%	
3º Trimestre	11,9%		16,5%	
4º Trimestre	10,5%		18,8%	
<b>2013</b>				
1º Trimestre	7,1%		15,1%	
2º Trimestre	4,1%		12,2%	
3º Trimestre	1,5%		6,4%	
4º Trimestre	-1,8%		2,8%	
<b>2014</b>				
1º Trimestre	-4,3%		0,6%	

Nota: dato en color azul significa dato estimado

Fuente: Elaboración propia a partir de datos del SEPE

## MERCADOS DE ORIGEN

18. Evolución de las principales macromagnitudes  
Tasa de crecimiento interanual (Porcentajes)

	Reino Unido					Alemania					Francia					Italia					
	1º T	2º T	3º T	4º T	1º T	2º T	3º T	4º T	1º T	2º T	3º T	4º T	1º T	2º T	3º T	4º T	1º T	2º T	3º T	4º T	1º T
	2013	2013	2013	2013	2014	2013	2013	2013	2013	2014	2013	2013	2013	2013	2014	2013	2013	2013	2013	2013	2014
PIB	0,5	1,7	1,8	2,8	-	-0,3	0,5	0,6	1,4	-	-0,4	0,5	0,3	0,8	-	-2,4	-2,1	-1,9	-0,9	-	
IPC	2,8	2,7	2,7	2,1	-	1,8	1,5	1,7	1,3	-	1,2	0,9	1,1	0,8	-	2,1	1,3	1,1	0,7	-	
Tasa de paro	7,8	7,7	7,5	7,1	-	5,4	5,3	5,3	5,2	-	10,3	10,3	10,3	10,2	-	11,9	12,1	12,3	12,6	-	

	Países Nórdicos																				
	Dinamarca					Finlandia					Suecia					Noruega					
	1º T	2º T	3º T	4º T	1º T	2º T	3º T	4º T	1º T	2º T	3º T	4º T	1º T	2º T	3º T	4º T	1º T	2º T	3º T	4º T	1º T
	2013	2013	2013	2013	2014	2013	2013	2013	2013	2014	2013	2013	2013	2013	2014	2013	2013	2013	2013	2013	2014
PIB	-0,7	0,9	0,9	0,5	-	-2,8	-1,3	-0,9	-0,5	-	1,6	0,7	0,7	3,1	-	-0,3	0,1	2,0	1,3	-	
IPC	0,9	0,5	0,2	0,3	-	2,5	2,4	2,1	1,8	-	0,6	0,3	0,7	0,3	-	3,0	1,8	2,9	2,1	-	
Tasa de paro	7,2	6,8	7,2	6,8	-	8,1	8,1	8,1	8,3	-	8,1	8,0	7,9	8,0	-	3,6	3,4	3,5	3,5	-	

Nota: "-" el dato absoluto no se encuentra publicado

Fuente: Elaboración propia a partir de datos de Eurostat

## COYUNTURA DE MERCADOS COMPETIDORES

19. Llegadas de turistas no residentes  
(en miles)

	España	Francia	Italia	Portugal	Grecia	Croacia	Chipre	Túnez	Marruecos	Turquía	Egipto	EEUU	Méjico	Cuba	República Dominicana	China
<b>AÑO 2013</b>																
<b>MES</b>																
Enero	2.738,2	-	2.618,0	300,0	365,6	34,2	42,3	279,1	550,0	1.549,4	903,4	4.791,9	1.998,3	291,6	423,6	-
Febrero	2.797,1	-	2.484,0	358,3	295,7	68,6	42,3	248,4	551,0	1.485,7	844,8	4.358,2	1.918,5	300,6	422,7	-
Marzo	3.874,8	-	3.065,0	545,4	362,1	173,5	92,6	395,9	703,0	1.973,3	1.116,9	5.839,8	2.206,0	354,6	500,7	-
Abril	4.635,8	-	3.663,8	688,8	557,5	438,7	162,4	441,3	754,0	2.514,9	1.101,6	5.602,5	1.831,8	273,9	388,6	-
Mayo	5.781,9	-	4.688,0	901,2	1.467,1	887,6	276,2	551,3	722,0	3.795,0	969,1	5.676,7	1.725,8	191,1	329,4	-
Junio	6.315,9	-	4.904,0	868,1	2.372,8	1.498,2	308,2	706,5	906,0	4.205,1	988,6	5.508,3	1.995,3	183,8	395,8	-
Julio	7.875,9	-	6.048,0	958,3	3.263,9	2.706,2	361,4	519,2	1.311,0	4.791,6	765,1	7.008,3	2.158,8	212,6	470,2	-
Agosto	8.303,2	-	5.922,0	1.087,1	3.885,7	3.123,3	352,2	1036,1	1.531,0	5.930,9	564,5	7.814,1	2.079,2	186,3	376,5	-
Septiembre	6.496,1	-	5.131,0	989,5	2.963,4	1.323,3	357,7	727,3	746,0	5.335,2	301,2	6.016,0	1.619,8	147,7	249,4	-
Octubre	5.474,9	-	3.950,0	833,9	-	468,6	273,6	560,4	860,0	4.294,6	558,7	5.879,2	1.709,5	168,0	283,8	-
Noviembre	3.300,5	-	2.805,0	448,9	-	120,2	81,5	371,4	622,0	2.234,3	673,0	5.378,2	2.031,1	234,3	359,0	-
Diciembre	3.066,8	-	2.556,0	344,1	-	96,3	54,8	431,7	-	1.598,1	678,0	-	2.460,3	305,8	490,0	-
<b>AÑO 2014</b>																
<b>MES</b>																
Enero	3.060,8	-	-	-	-	60,5	-	340,4	-	-	642,2	-	2.327,0	320,0	449,1	-
Febrero	3.117,7	-	-	-	-	-	-	306,4	-	-	-	-	-	-	446,5	-
Marzo	-	-	-	-	-	-	-	-	-	-	-	-	-	-	-	-
<b>Porcentajes de variación</b>																
<b>AÑO 2013</b>																
<b>MES</b>																
Enero	-2,6	-1,4	1,9	3,9	3,8	-9,0	-11,2	-10,1	3,0	12,7	10,2	2,8	-0,1	-0,2	-1,5	2,8
Febrero	0,0	8,3	4,2	10,6	11,1	13,7	-23,6	-2,9	-3,0	22,9	12,1	5,6	0,0	-2,9	-5,3	-10,7
Marzo	7,9	12,3	1,7	15,5	0,5	20,2	-1,8	6,5	9,0	20,6	20,5	10,4	-3,3	1,3	4,5	2,8
Abril	3,1	-2,5	-2,3	-1,8	-10,9	-5,7	-14,3	-5,9	-3,0	12,7	5,2	-1,5	-2,6	-4,9	-2,7	-9,2
Mayo	7,4	13,7	2,0	11,2	24,4	16,2	-0,2	10,4	9,0	18,8	14,6	7,1	-2,6	-3,0	4,1	-5,8
Junio	5,3	9,1	5,1	9,6	16,1	5,1	-6,6	18,5	-5,0	7,9	16,4	7,1	4,0	-2,5	3,5	-4,3
Julio	2,9	-	2,8	5,1	14,0	1,2	-2,7	-37,9	0,0	-3,8	-24,5	-0,1	-3,3	-1,5	3,6	-6,0
Agosto	7,1	-	0,2	9,2	18,9	10,0	-3,1	60,3	35,0	9,5	-45,6	7,5	14,7	3,8	6,5	-5,6
Septiembre	4,7	4,3	10,0	8,2	17,5	0,1	6,7	5,5	7,0	7,6	-69,7	4,4	9,5	-0,5	-3,6	-3,8
Octubre	6,9	-	-1,4	9,9	18,1	11,3	4,4	13,2	5,0	10,2	-52,0	6,1	6,0	-0,9	5,5	1,4
Noviembre	9,3	-	0,7	9,4	10,8	7,9	-2,9	-3,7	9,0	0,8	-39,0	2,8	4,6	7,6	9,2	-1,1
Diciembre	16,3	-	7,8	12,9	-	12,9	0,1	9,0	-	1,9	-30,7	-	-4,7	8,8	10,1	-2,8
<b>AÑO 2014</b>																
<b>MES</b>																
Enero	12,3	-	-	-	-	19,7	-	22,0	-	-	-28,9	-	16,5	9,3	6,0	-
Febrero	11,2	-	-	-	-	-	-	23,3	-	-	-	-	-	-	5,6	-
Marzo	-	-	-	-	-	-	-	-	-	-	-	-	-	-	-	-

Fuente: Oficinas de estadística de los países competidores y OMT

Nota: "-" el dato absoluto no se encuentra publicado

## COYUNTURA DE MERCADOS COMPETIDORES

20. Ingresos por turismo de no residentes  
(porcentajes)

	España	Francia	Italia	Portugal	Grecia	Croacia	Chipre	Túnez	Marruecos	Turquía	Egipto	EEUU	Méjico	Cuba	República Dominicana	China
<b>Porcentajes de variación</b>																
<b>AÑO 2013</b>																
<b>MES *</b>																
Enero	-1,5	-	-2,6	-	-	-	-	-	-	-	-	-	-	-	-	-
Febrero	-0,4	-	-	4,4	2,9	-	-	-	-	-	23,7	-	-	-	-	-
Marzo	2,0	0,0	-	-	-	5,9	-	-	-0,7	38,5	-	5,7	7,7	0,1	-0,9	0,6
Abril	1,1	-	-1,8	5,2	-7,9	-	-	-	-	-	6,5	-	-	-	-	-
Mayo	2,3	-2,3	-	-	-	-	-	-	3,0	25,8	-	9,4	6,8	-	-	-5,5
Junio	2,6	-	-	-	-	4,9	-0,9	1,5	-	-	-4,4	-	-	0,0	3,3	-
Julio	2,7	-	2,2	7,8	15,5	-	-	-	-	-	-	10,8	-	-	-	-
Agosto	3,1	0,8	-	-	-	-	-	-	2,2	22,2	-	-	7,9	-	-	-5,8
Septiembre	3,1	-	-	-	-	4,7	8,7	1,5	-	-	-	-	-	-0,2	-	-
Octubre	3,4	-	3,1	-	-	-	-	-	-	-	-	-	-	-	-	-
Noviembre	3,5	2,0	-	7,2	14,9	-	-	-	0,0	12,0	-	10,5	8,8	-	-	-
Diciembre	3,7	-	-	-	-	-	-	-	-	-	-40,2	-	-	-	7,5	3,3
<b>AÑO 2014</b>																
<b>MES *</b>																
Enero	7,6	-	-	-	-	-	-	-	-	-	-	-	-	-	-	-
Febrero	-	-	-	-	-	-	-	-	-	-	-	-	-	-	-	-
Marzo	-	-	-	-	-	-	-	-	-	-	-	-	-	-	-	-

\* Variación del ingreso acumulado hasta el mes correspondiente

Fuente: Oficinas de estadística de los países competidores y OMT

Nota: "-" el dato no se encuentra publicado



El Real Decreto 425/2013, de 14 de junio, aprueba el Estatuto del Instituto de Turismo de España y crea dentro de dicho organismo la **Subdirección General de Conocimiento y Estudios Turísticos** (antes Instituto de Estudios Turísticos). Sus funciones principales son: Análisis de los mercados emisores de turistas, proyecciones y perspectivas sobre flujos turísticos, pernoctaciones e ingresos por turismo, análisis de los factores que inciden en la economía turística y la rentabilidad turística, recopilación y difusión del conocimiento turístico, coordinación de la información sobre el sector turístico generada en la SET y Turespaña.

El trabajo de investigación que lleva a cabo la Subdirección General de Conocimiento y Estudios Turísticos se centra en los aspectos económicos y socio-demográficos del turismo, para lo cual dispone de la información generada por las tres principales operaciones estadísticas que desarrolla: Movimientos turísticos de los españoles (Familitur), Movimientos turísticos en fronteras (Frontur) y Encuesta de gasto turístico (Egatur), todas ellas de periodicidad mensual. Además explota información estadística procedente de fuentes externas, como son la evolución de llegadas de pasajeros internacionales en compañías de bajo coste y el empleo en el sector turístico, información que difunde de manera periódica. Asimismo, difunde otra información estadística de interés procedente de otros organismos.

Estos contenidos, así como la documentación turística existente en el Centro de Documentación Turística de España (CDTE), se encuentra disponible en la página web: [www.iet.tourspain.es](http://www.iet.tourspain.es).